

Rapport intermédiaire de la direction sur le rendement du Fonds

Pour la période de six mois close le 30 septembre 2024

Le présent rapport intermédiaire de la direction sur le rendement du Fonds renferme des faits saillants financiers, mais ne contient pas le rapport financier intermédiaire ni les états financiers annuels du fonds d'investissement. Vous pouvez obtenir un exemplaire du rapport financier intermédiaire ou des états financiers annuels gratuitement en communiquant avec nous d'une des façons indiquées à la rubrique Constitution du Fonds et renseignements sur les séries ou en visitant le site Web de SEDAR+ à www.sedarplus.ca.

Les porteurs de titres peuvent également communiquer avec nous de ces façons pour demander un exemplaire des politiques et procédures de vote par procuration, du dossier de divulgation des votes par procuration ou de la présentation d'informations trimestrielles sur le portefeuille du fonds d'investissement. Pour de plus amples renseignements, veuillez vous reporter au prospectus simplifié et à l'aperçu du Fonds, lesquels peuvent aussi être obtenus gratuitement des façons décrites ci-dessus.

Pour connaître la valeur liquidative courante par titre du Fonds et obtenir des renseignements plus récents sur les événements généraux du marché, veuillez visiter notre site Web.

UN MOT SUR LES ÉNONCÉS PROSPECTIFS

Le présent rapport peut renfermer des énoncés prospectifs qui décrivent nos attentes actuelles ou nos prédictions pour l'avenir. Un énoncé prospectif est un énoncé de nature prévisionnelle qui est assujéti ou fait référence à des événements ou à des facteurs à venir, ou comprend des termes tels « prévoir », « anticiper », « avoir l'intention de », « planifier », « croire », « estimer », « préliminaire », « typique » et autres expressions similaires. De plus, ces déclarations peuvent être liées à des mesures commerciales futures, au rendement futur d'un fonds ou d'un titre ainsi qu'aux stratégies ou perspectives de placement futures. Les énoncés prospectifs sont, de par leur nature, assujétis, entre autres, à des risques, incertitudes et hypothèses qui peuvent modifier de façon importante les événements, les résultats, le rendement ou les perspectives réels qui ont été énoncés de manière expresse ou tacite dans les énoncés prospectifs. Ces risques, incertitudes et hypothèses comprennent notamment les conditions générales économiques, politiques et des marchés en Amérique du Nord et à l'échelle internationale, les taux d'intérêt et de change, la volatilité des marchés boursiers et financiers mondiaux, la concurrence commerciale, les changements technologiques, les changements sur le plan de la réglementation gouvernementale, les changements apportés aux lois et règlements en matière de valeurs mobilières, les changements au chapitre des lois fiscales, les décisions judiciaires ou réglementaires inattendues, les catastrophes, les éclosions de maladies ou les pandémies (comme la COVID-19) et la capacité de Mackenzie à attirer des employés clés ou à les conserver. La liste des risques, incertitudes et hypothèses précités n'est pas exhaustive. Nous vous invitons à soigneusement prendre en compte ces facteurs et d'autres facteurs et vous mettons en garde contre une confiance exagérée en ces énoncés prospectifs.

Tout énoncé prospectif présenté dans le présent rapport n'est valable qu'à la date du présent rapport. Le lecteur ne doit pas s'attendre à ce que ces renseignements soient mis à jour, complétés ou révisés en raison de nouveaux renseignements, de nouvelles circonstances, d'événements futurs ou autres.



FONDS DE VALEUR MACKENZIE CUNDILL

RAPPORT INTERMÉDIAIRE DE LA DIRECTION SUR LE RENDEMENT DU FONDS | Pour la période close le 30 septembre 2024

Analyse du rendement du Fonds par la direction

Le 12 novembre 2024

Cette analyse du rendement du Fonds par la direction présente les opinions de l'équipe de gestion de portefeuille sur les facteurs et les événements importants qui ont influé sur le rendement et les perspectives du Fonds au cours de la période de six mois close le 30 septembre 2024 (la « période »). Si le Fonds a été établi au cours de la période, l'information fournie se rapporte à la période commençant à la date d'établissement.

Dans le présent rapport, « Mackenzie » et « le gestionnaire » désignent la Corporation Financière Mackenzie, le gestionnaire du Fonds. Par ailleurs, « valeur liquidative » signifie la valeur du Fonds calculée aux fins d'opérations, laquelle est à la base de l'analyse du rendement du Fonds.

Veuillez lire la rubrique *Un mot sur les énoncés prospectifs* à la première page du présent document.

Résultats d'exploitation

Rendement des placements

Le rendement de toutes les séries au cours de la période actuelle et des périodes précédentes est présenté à la rubrique *Rendement passé* du présent rapport. Le rendement varie d'une série à l'autre, principalement parce que les frais et les charges diffèrent entre les séries ou que les titres d'une série n'avaient pas été émis et n'étaient pas en circulation pendant toute la période considérée. Veuillez consulter la rubrique *Constitution du Fonds et renseignements sur les séries* du présent rapport pour prendre connaissance des divers frais de gestion et d'administration payables par chaque série. La comparaison suivante avec des indices de marché vise à aider à la compréhension du rendement du Fonds par rapport à celui de l'ensemble des marchés. Toutefois, le mandat du Fonds peut être différent de celui des indices indiqués.

Au cours de la période, les titres de la série A du Fonds ont dégagé un rendement de 2,6 % (après déduction des frais et charges payés par la série), comparativement à un rendement de 9,0 % pour l'indice MSCI Monde (net). Tous les rendements des indices et des séries sont calculés en fonction du rendement global en dollars canadiens. Les investisseurs ne peuvent investir dans un indice sans engager des frais, des charges et des commissions, lesquels ne sont pas reflétés dans les rendements de l'indice.

Les marchés boursiers mondiaux ont en général grimpé au cours de la période, car la plupart des banques centrales ont commencé à réduire les taux d'intérêt. Les cours des actions ont augmenté parallèlement aux bénéfices des sociétés, les gains des marchés américains ayant découlé principalement d'un petit nombre de titres à mégacapitalisation. L'économie mondiale a été résiliente dans un contexte de repli soutenu de l'inflation à l'échelle de la plupart des grands marchés, même si le taux de chômage a légèrement augmenté.

Au sein de l'indice MSCI Monde (net), l'Asie-Pacifique (hors Japon) et l'Amérique du Nord ont été les régions les plus performantes en dollars canadiens, tandis que le Japon, l'Europe, ainsi que l'Afrique et le Moyen-Orient ont été les plus faibles. Les secteurs des services publics, de la technologie de l'information et des biens immobiliers ont affiché la meilleure tenue, alors que ceux de l'énergie, de la consommation discrétionnaire et des soins de santé ont terminé en queue de peloton.

Le Fonds a été devancé par l'indice, la sélection de titres aux États-Unis et au Japon ayant entravé le rendement. Sur le plan sectoriel, la sélection de titres dans la technologie de l'information et les services financiers a pesé sur les résultats.

En revanche, la sélection de titres en France et aux Pays-Bas a contribué au rendement. Du point de vue sectoriel, la sélection de titres dans la consommation discrétionnaire et les matériaux a alimenté les résultats.

Au cours de la période, ni les activités de gestion de portefeuille ni les développements des marchés n'ont eu une incidence importante sur le positionnement du Fonds.

Actif net

Au cours de la période, l'actif net du Fonds a diminué de 2,7 % pour s'établir à 846,7 millions de dollars. Cette variation est principalement attribuable à un revenu net de 24,6 millions de dollars (y compris tout revenu d'intérêts et/ou de dividendes) provenant du rendement des placements, après déduction des frais et charges, et à une diminution de 47,9 millions de dollars attribuable aux opérations nettes des porteurs de titres (y compris les ventes, les rachats et les distributions en espèces).

Frais et charges

Le ratio des frais de gestion (« RFG ») annualisé pour chacune des séries au cours de la période close le 30 septembre 2024 a été essentiellement semblable au RFG de l'exercice clos le 31 mars 2024. Le total des charges payées varie d'une période à l'autre, principalement en raison des variations de l'actif moyen dans chacune des séries. Les RFG pour toutes les séries sont présentés à la rubrique *Faits saillants financiers* du présent rapport.

Événements récents

L'équipe de gestion de portefeuille s'attend à ce qu'une inflation modérée persiste. Malgré les réductions de taux d'intérêt opérées par la Réserve fédérale américaine et d'autres banques centrales, l'équipe est d'avis qu'il est peu probable que les taux d'intérêt renouent avec les creux de la période de 2008 à 2022.

Selon l'équipe, les conditions financières stables persisteront, soutenues par les réductions de taux. Même si les données sur le marché du travail aux États-Unis ont reculé au cours de la période, elles demeurent dans une fourchette raisonnable, tandis que l'inflation s'est rapprochée des cibles des banques centrales. De l'avis de l'équipe, ce contexte devrait favoriser les titres sensibles au cycle économique, et l'équipe a donc augmenté l'exposition du Fonds aux titres cycliques assortis d'évaluations intéressantes. L'équipe continue de suivre les développements en Chine, où des mesures de relance économique mises en œuvre pourraient stimuler la confiance des consommateurs à court terme.

Les changements suivants ont été apportés au comité d'examen indépendant des Fonds Mackenzie :

- le 13 septembre 2023, Saijal Patel a été nommée;
- le 5 mars 2024, Atul Tiwari a démissionné; et
- le 30 avril 2024, les mandats de Robert Hines et George Hucal sont arrivés à échéance, et Rebecca Cowdery a été nommée.

FONDS DE VALEUR MACKENZIE CUNDILL

RAPPORT INTERMÉDIAIRE DE LA DIRECTION SUR LE RENDEMENT DU FONDS | Pour la période close le 30 septembre 2024

Transactions entre parties liées

Services de gestion et d'administration

Pour chaque série applicable, le Fonds a versé des frais de gestion et d'administration au gestionnaire aux taux annuels spécifiés à la rubrique *Constitution du Fonds et renseignements sur les séries* du présent rapport et décrits en détail dans le prospectus. En contrepartie des frais d'administration, le gestionnaire paie tous les frais et charges (autres que certains frais précis associés au Fonds) requis pour l'exploitation du Fonds et qui ne sont pas compris dans les frais de gestion. Consulter également la rubrique *Frais de gestion*.

Autres transactions entre parties liées

Des fonds d'investissement gérés par Mackenzie et ses sociétés affiliées peuvent investir dans le Fonds. Tous ces placements sont effectués en vertu d'une dispense de prospectus, conformément aux objectifs de placement de ces fonds. Au 30 septembre 2024, des fonds gérés par Mackenzie détenaient 0,8 % de la valeur liquidative du Fonds et des fonds gérés par La Compagnie d'Assurance du Canada sur la Vie et Gestion de placements Canada Vie limitée détenaient 1,7 % de la valeur liquidative du Fonds. Toutes les transactions entre parties liées sont effectuées en fonction de la valeur liquidative par titre chaque jour de transaction. Ces placements peuvent exposer le Fonds au risque associé aux opérations importantes, tel qu'il est indiqué dans le prospectus simplifié du Fonds. Mackenzie gère ce risque grâce à des processus comme la demande de préavis pour les rachats massifs afin de réduire la possibilité d'effets défavorables sur le Fonds ou sur ses investisseurs.

Au 30 septembre 2024, Mackenzie détenait une participation de 0,01 million de dollars dans le Fonds, soit moins de 0,1 % de la valeur liquidative de celui-ci.

Le Fonds ne s'est pas fondé sur une approbation, une recommandation positive ou une instruction permanente du comité d'examen indépendant des Fonds Mackenzie à l'égard de toute transaction entre parties liées pendant la période.

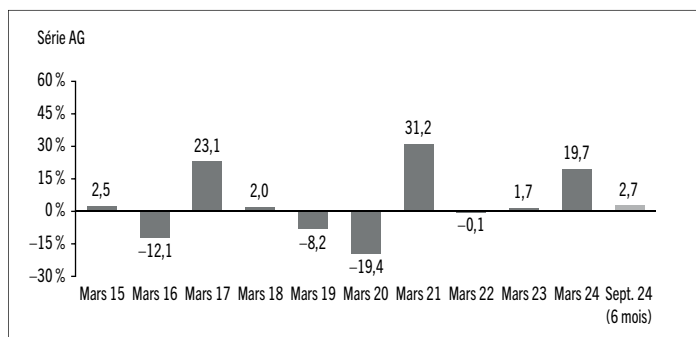
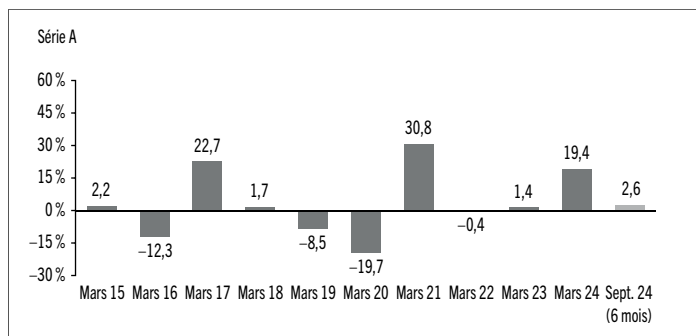
Rendement passé

L'information sur le rendement du Fonds suppose que toutes les distributions faites par le Fonds au cours des périodes présentées ont été réinvesties dans des titres additionnels des séries applicables du Fonds. L'information sur le rendement ne tient pas compte des frais d'acquisition, frais de rachat, frais de distribution, autres frais accessoires ou impôt sur le revenu payables par un investisseur, lesquels viendraient réduire le rendement. Le rendement passé du Fonds n'est pas nécessairement indicateur de son rendement futur.

Si vous détenez ce Fonds hors d'un régime enregistré, les distributions de revenu et de gains en capital qui vous sont versées augmentent votre revenu aux fins de l'impôt, qu'elles vous soient versées au comptant ou réinvesties dans des titres additionnels du Fonds. Le montant des distributions imposables réinvesties est ajouté au prix de base rajusté des titres que vous détenez. Cela diminuerait vos gains en capital ou augmenterait votre perte en capital lors d'un rachat subséquent à partir du Fonds, assurant ainsi que vous n'êtes pas imposé de nouveau sur ce montant. Veuillez consulter votre conseiller fiscal en ce qui concerne votre situation fiscale personnelle.

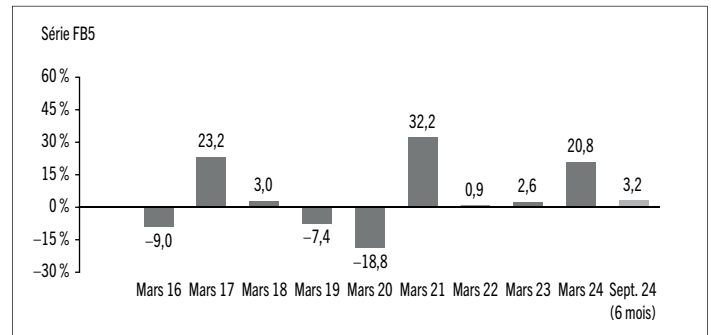
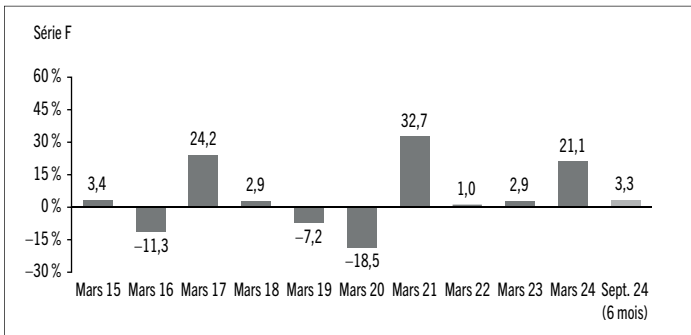
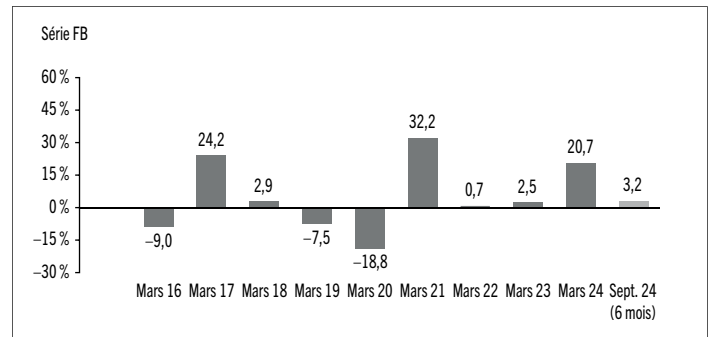
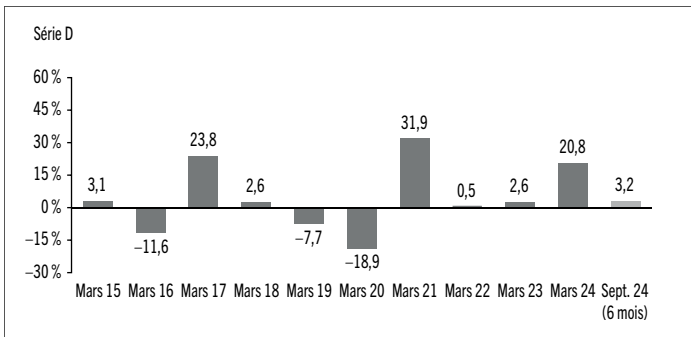
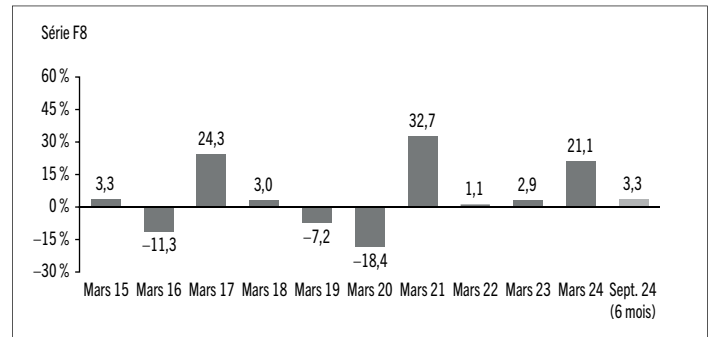
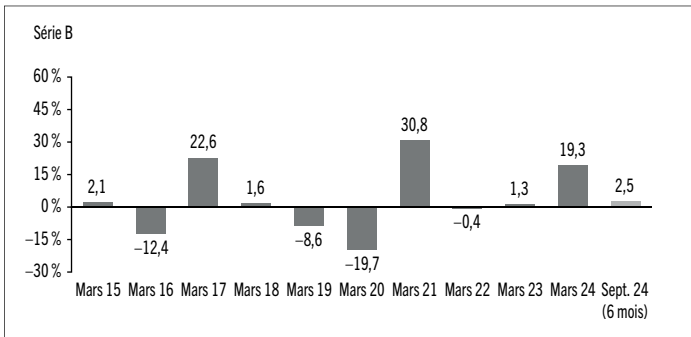
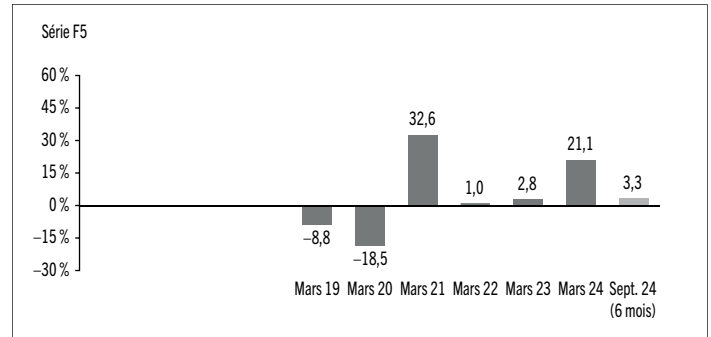
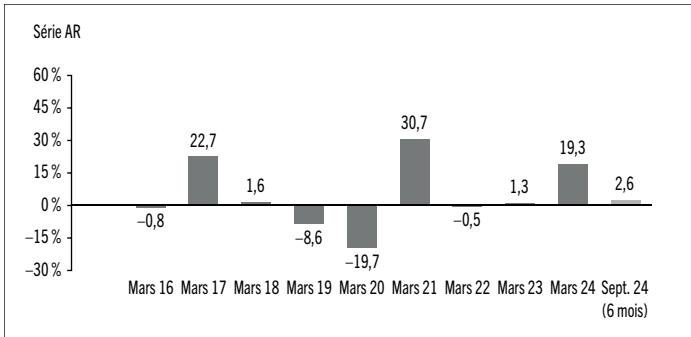
Rendements annuels

Les graphiques suivants présentent le rendement de chaque série du Fonds pour chacune des périodes comptables indiquées. Les graphiques indiquent, sous forme de pourcentage, la variation à la hausse ou à la baisse le dernier jour de chaque période comptable présentée d'un placement effectué le premier jour de chaque période comptable ou à la date d'établissement ou de rétablissement de la série, selon le cas. Les dates d'établissement ou de rétablissement des séries se trouvent à la rubrique *Constitution du Fonds et renseignements sur les séries*.



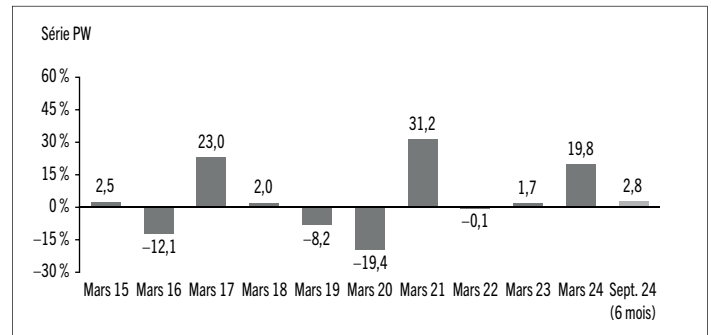
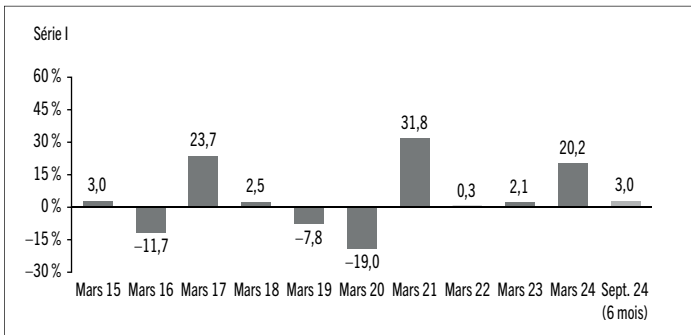
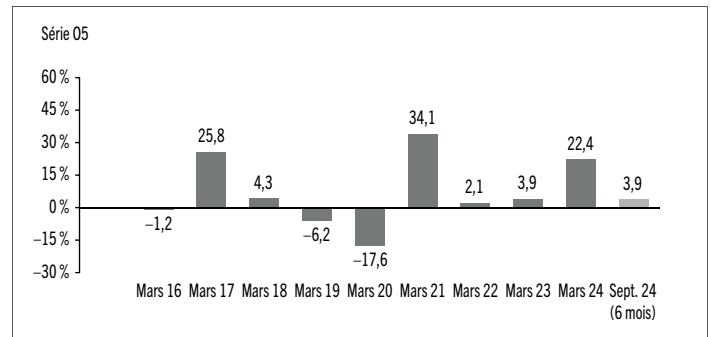
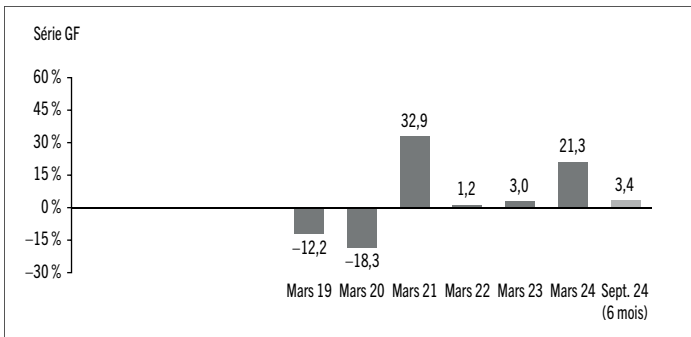
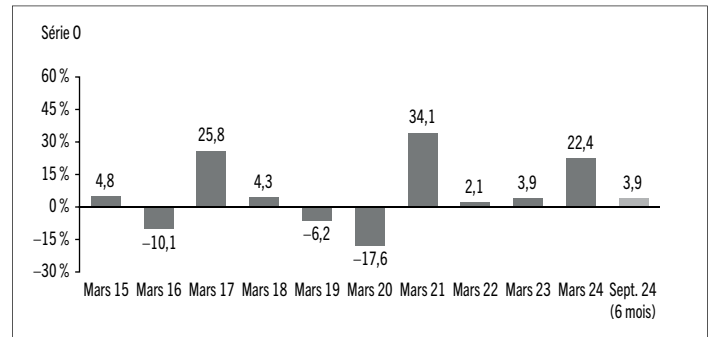
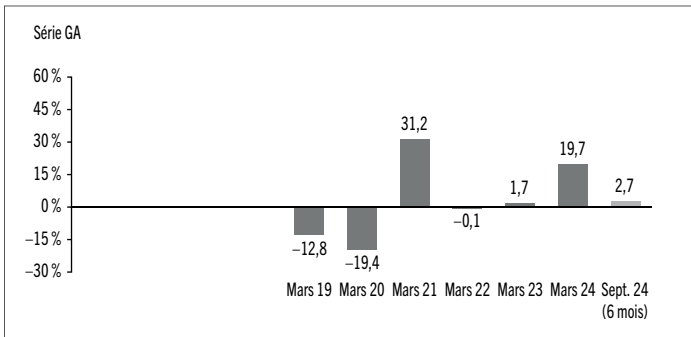
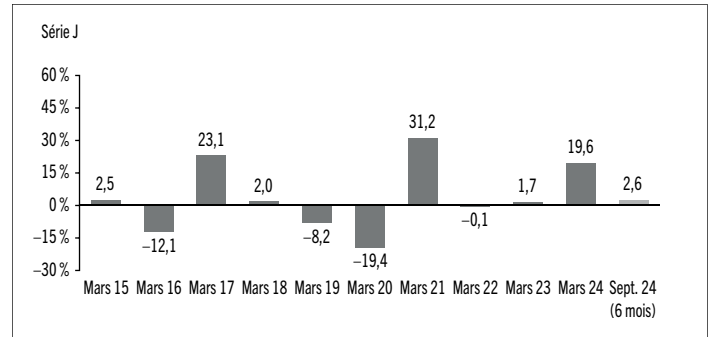
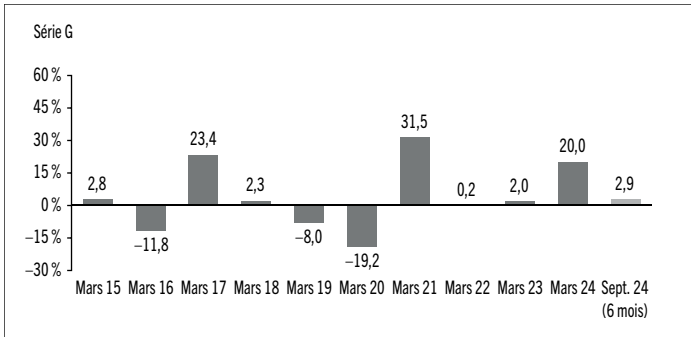
FONDS DE VALEUR MACKENZIE CUNDILL

RAPPORT INTERMÉDIAIRE DE LA DIRECTION SUR LE RENDEMENT DU FONDS | Pour la période close le 30 septembre 2024



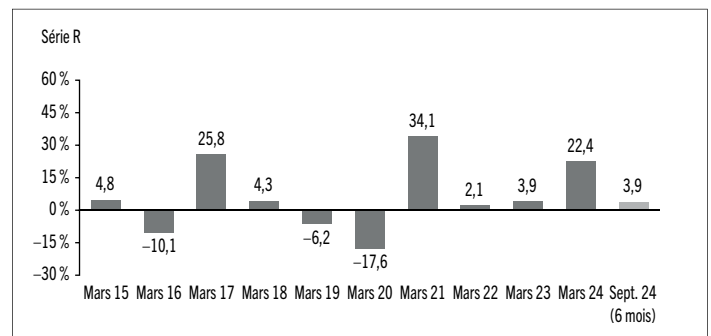
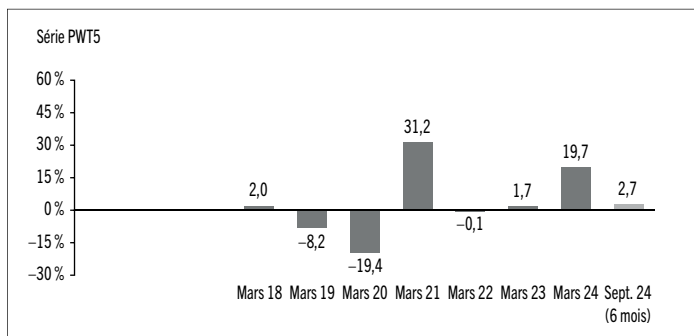
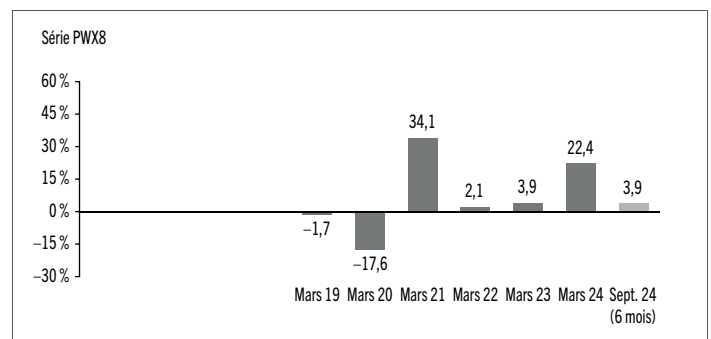
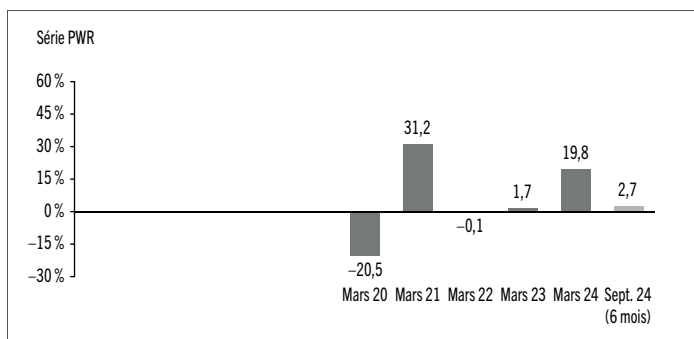
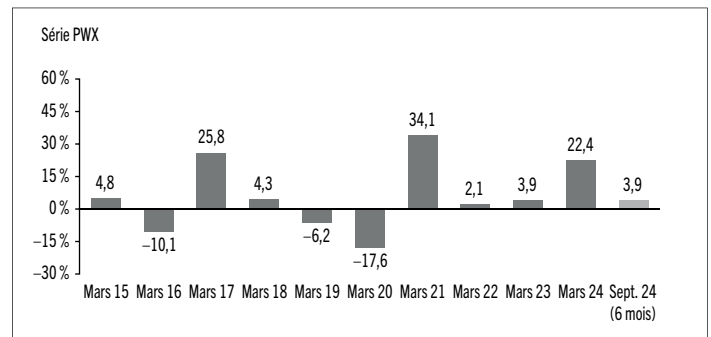
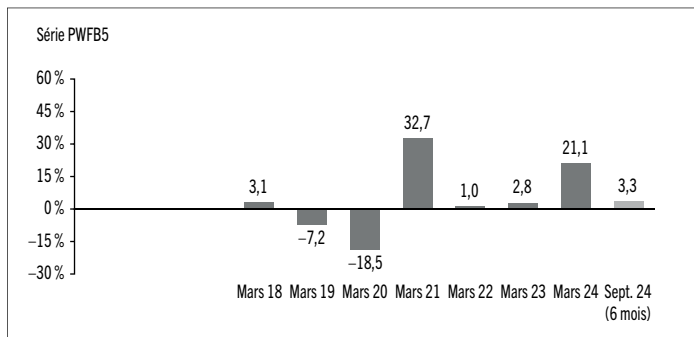
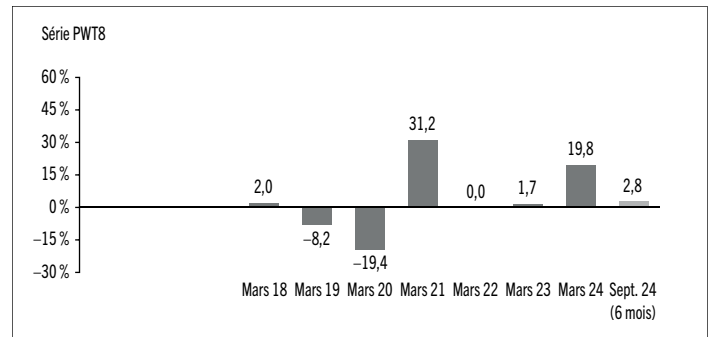
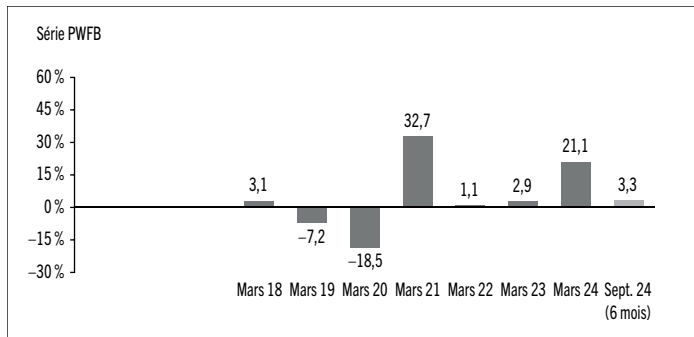
FONDS DE VALEUR MACKENZIE CUNDILL

RAPPORT INTERMÉDIAIRE DE LA DIRECTION SUR LE RENDEMENT DU FONDS | Pour la période close le 30 septembre 2024



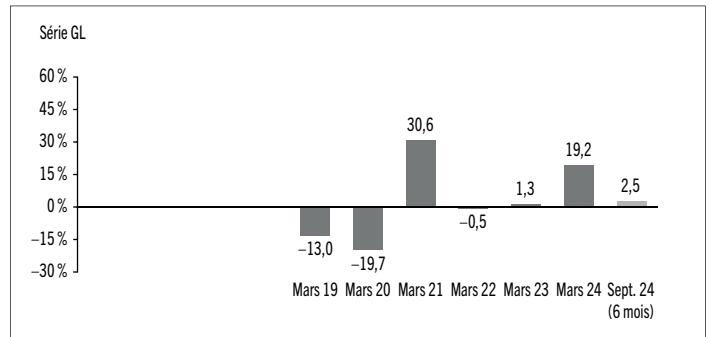
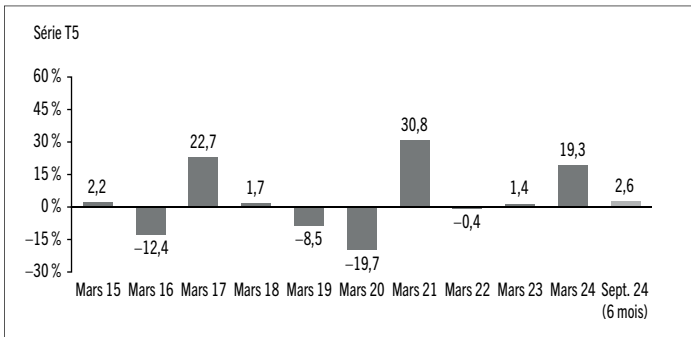
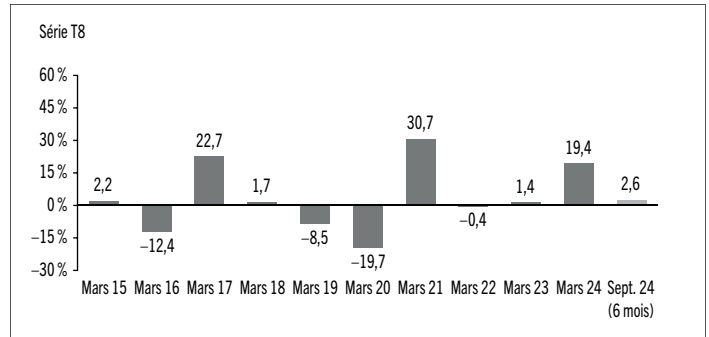
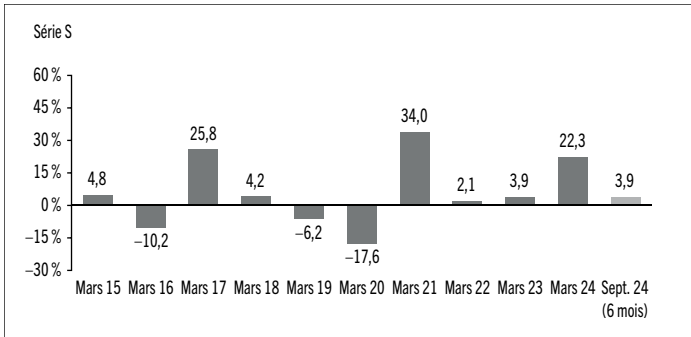
FONDS DE VALEUR MACKENZIE CUNDILL

RAPPORT INTERMÉDIAIRE DE LA DIRECTION SUR LE RENDEMENT DU FONDS | Pour la période close le 30 septembre 2024



FONDS DE VALEUR MACKENZIE CUNDILL

RAPPORT INTERMÉDIAIRE DE LA DIRECTION SUR LE RENDEMENT DU FONDS | Pour la période close le 30 septembre 2024



FONDS DE VALEUR MACKENZIE CUNDILL

RAPPORT INTERMÉDIAIRE DE LA DIRECTION SUR LE RENDEMENT DU FONDS | Pour la période close le 30 septembre 2024

Aperçu du portefeuille au 30 septembre 2024

RÉPARTITION DU PORTEFEUILLE	% DE LA VALEUR LIQUIDATIVE
Actions	99,8
Autres éléments d'actif (de passif)	0,2

RÉPARTITION RÉGIONALE	% DE LA VALEUR LIQUIDATIVE
États-Unis	59,5
Canada	12,8
Suisse	5,2
Royaume-Uni	4,8
Pays-Bas	4,7
Allemagne	4,0
France	3,8
Japon	3,1
Australie	1,9
Autres éléments d'actif (de passif)	0,2

RÉPARTITION SECTORIELLE	% DE LA VALEUR LIQUIDATIVE
Technologie de l'information	25,9
Services financiers	15,5
Produits industriels	14,8
Consommation discrétionnaire	12,1
Soins de santé	11,5
Consommation de base	7,5
Matériaux	5,2
Énergie	4,6
Services de communication	2,7
Autres éléments d'actif (de passif)	0,2

LES 25 PRINCIPALES POSITIONS

Émetteur	% DE LA VALEUR LIQUIDATIVE
Groupe AtkinsRéalis inc.	3,8
Salesforce Inc.	3,3
Ressources Teck Ltée	3,3
Brookfield Corp.	3,1
Renesas Electronics Corp.	3,1
Lowe's Companies Inc.	3,0
Alstom SA	3,0
Bank of America Corp.	2,9
Koninklijke Philips NV	2,8
Broadcom Inc.	2,8
Siemens AG	2,8
D.R. Horton Inc.	2,8
Lam Research Corp.	2,8
Citigroup Inc.	2,7
Qualcomm Inc.	2,6
Wells Fargo & Co.	2,6
Skechers USA Inc.	2,5
Sanofi	2,5
UBS Group AG	2,4
T-Mobile USA Inc.	2,4
Wal-Mart Stores Inc.	2,3
Hewlett Packard Enterprise Co.	2,3
Western Digital Corp.	2,3
Celestica Inc.	2,3
DXC Technology Co.	2,1

Principales positions acheteur en tant que
pourcentage de la valeur liquidative totale

68,5

Le Fonds ne détenait aucune position vendeur à la clôture de la période.

Les placements et pourcentages peuvent avoir changé depuis le 30 septembre 2024 en raison des opérations de portefeuille continues du Fonds. Les mises à jour trimestrielles des titres sont disponibles dans les 60 jours suivant la fin de chaque trimestre, sauf pour le trimestre se terminant le 31 mars, date de clôture de l'exercice du Fonds, où elles sont disponibles dans les 90 jours.

FONDS DE VALEUR MACKENZIE CUNDILL

RAPPORT INTERMÉDIAIRE DE LA DIRECTION SUR LE RENDEMENT DU FONDS | Pour la période close le 30 septembre 2024

Faits saillants financiers

Les tableaux suivants font état de données financières clés concernant le Fonds et ont pour objet de vous aider à comprendre les résultats financiers du Fonds pour chaque période comptable présentée ci-après. Si un fonds ou une série a été établi(e) ou rétabli(e) au cours de la période, l'information fournie se rapporte à la période allant de la date d'établissement ou de rétablissement jusqu'à la fin de cette période comptable. Les dates d'établissement ou de rétablissement des séries se trouvent à la rubrique *Constitution du Fonds et renseignements sur les séries*.

ACTIF NET PAR TITRE DU FONDS (\$)¹

Série A	30 sept. 2024	31 mars 2024	31 mars 2023	31 mars 2022	31 mars 2021	31 mars 2020
Actif net, à l'ouverture	15,66	13,13	12,95	13,01	9,96	12,44
Augmentation (diminution) attribuable aux activités d'exploitation :						
Total des produits	0,15	0,27	0,24	0,32	0,24	0,34
Total des charges	(0,21)	(0,36)	(0,32)	(0,36)	(0,31)	(0,32)
Profits (pertes) réalisé(e)s	0,98	0,39	0,04	2,31	0,61	(1,64)
Profits (pertes) latent(e)s	(0,53)	2,13	0,11	(2,24)	2,48	(0,54)
Augmentation (diminution) totale attribuable aux activités d'exploitation²	0,39	2,43	0,07	0,03	3,02	(2,16)
Distributions :						
Du revenu de placement net (sauf les dividendes canadiens)	-	-	-	(0,01)	(0,01)	(0,05)
Des dividendes canadiens	-	-	-	-	-	-
Des gains en capital	-	-	-	-	-	-
Remboursement de capital	-	-	-	-	-	-
Distributions annuelles totales³	-	-	-	(0,01)	(0,01)	(0,05)
Actif net, à la clôture	16,07	15,66	13,13	12,95	13,01	9,96
Série AG	30 sept. 2024	31 mars 2024	31 mars 2023	31 mars 2022	31 mars 2021	31 mars 2020
Actif net, à l'ouverture	39,36	32,89	32,34	32,51	24,83	31,05
Augmentation (diminution) attribuable aux activités d'exploitation :						
Total des produits	0,37	0,67	0,60	0,80	0,61	0,85
Total des charges	(0,46)	(0,80)	(0,72)	(0,80)	(0,68)	(0,71)
Profits (pertes) réalisé(e)s	2,47	1,09	0,15	6,66	1,54	(4,54)
Profits (pertes) latent(e)s	(1,34)	5,35	0,28	(5,52)	6,23	(1,37)
Augmentation (diminution) totale attribuable aux activités d'exploitation²	1,04	6,31	0,31	1,14	7,70	(5,77)
Distributions :						
Du revenu de placement net (sauf les dividendes canadiens)	-	-	-	(0,11)	(0,05)	(0,22)
Des dividendes canadiens	-	-	-	(0,02)	(0,01)	(0,02)
Des gains en capital	-	-	-	-	-	-
Remboursement de capital	-	-	-	-	-	-
Distributions annuelles totales³	-	-	-	(0,13)	(0,06)	(0,24)
Actif net, à la clôture	40,45	39,36	32,89	32,34	32,51	24,83

Série AR	30 sept. 2024	31 mars 2024	31 mars 2023	31 mars 2022	31 mars 2021	31 mars 2020
Actif net, à l'ouverture	14,21	11,92	11,76	11,82	9,05	11,30
Augmentation (diminution) attribuable aux activités d'exploitation :						
Total des produits	0,13	0,24	0,22	0,29	0,22	0,31
Total des charges	(0,19)	(0,33)	(0,30)	(0,33)	(0,28)	(0,30)
Profits (pertes) réalisé(e)s	0,89	0,43	0,18	2,03	0,56	(1,80)
Profits (pertes) latent(e)s	(0,48)	1,94	0,10	(2,04)	2,27	(0,50)
Augmentation (diminution) totale attribuable aux activités d'exploitation²	0,35	2,28	0,20	(0,05)	2,77	(2,29)
Distributions :						
Du revenu de placement net (sauf les dividendes canadiens)	-	-	-	-	(0,01)	(0,04)
Des dividendes canadiens	-	-	-	-	-	-
Des gains en capital	-	-	-	-	-	-
Remboursement de capital	-	-	-	-	-	-
Distributions annuelles totales³	-	-	-	-	(0,01)	(0,04)
Actif net, à la clôture	14,58	14,21	11,92	11,76	11,82	9,05
Série B	30 sept. 2024	31 mars 2024	31 mars 2023	31 mars 2022	31 mars 2021	31 mars 2020
Actif net, à l'ouverture	41,54	34,83	34,37	34,53	26,42	33,03
Augmentation (diminution) attribuable aux activités d'exploitation :						
Total des produits	0,39	0,70	0,63	0,86	0,65	0,90
Total des charges	(0,56)	(0,97)	(0,87)	(0,97)	(0,82)	(0,85)
Profits (pertes) réalisé(e)s	2,32	1,27	0,03	6,00	1,75	(4,66)
Profits (pertes) latent(e)s	(1,41)	5,66	0,30	(5,95)	6,61	(1,45)
Augmentation (diminution) totale attribuable aux activités d'exploitation²	0,74	6,66	0,09	(0,06)	8,19	(6,06)
Distributions :						
Du revenu de placement net (sauf les dividendes canadiens)	-	-	-	(0,02)	(0,02)	(0,12)
Des dividendes canadiens	-	-	-	-	-	(0,01)
Des gains en capital	-	-	-	-	-	-
Remboursement de capital	-	-	-	-	-	-
Distributions annuelles totales³	-	-	-	(0,02)	(0,02)	(0,13)
Actif net, à la clôture	42,61	41,54	34,83	34,37	34,53	26,42

- 1) Ces calculs sont prescrits par les règlements sur les valeurs mobilières et ne sont pas censés être un rapprochement de l'actif net par titre à l'ouverture et à la clôture. Ces renseignements proviennent des états financiers intermédiaires non audités et des états financiers annuels audités du Fonds. L'actif net par titre présenté dans les états financiers peut différer de la valeur liquidative par titre calculée aux fins de l'évaluation du Fonds. Une explication de ces différences, le cas échéant, se trouve dans les *Notes annexes*.
- 2) L'actif net et les distributions sont fonction du nombre réel de titres en circulation au moment considéré. L'augmentation ou la diminution liée aux activités d'exploitation est fonction du nombre moyen pondéré de titres en circulation au cours de la période comptable.
- 3) Les distributions ont été payées en espèces ou réinvesties en titres additionnels du Fonds, ou les deux.

FONDS DE VALEUR MACKENZIE CUNDILL

RAPPORT INTERMÉDIAIRE DE LA DIRECTION SUR LE RENDEMENT DU FONDS | Pour la période close le 30 septembre 2024

ACTIF NET PAR TITRE DU FONDS (\$)¹ (suite)

Série D	30 sept. 2024	31 mars 2024	31 mars 2023	31 mars 2022	31 mars 2021	31 mars 2020
Actif net, à l'ouverture	13,99	11,60	11,34	11,40	8,70	10,89
Augmentation (diminution) attribuable aux activités d'exploitation :						
Total des produits	0,13	0,24	0,21	0,28	0,22	0,30
Total des charges	(0,10)	(0,18)	(0,16)	(0,21)	(0,18)	(0,19)
Profits (pertes) réalisé(e)s	0,90	0,70	0,30	2,01	0,58	(1,57)
Profits (pertes) latent(e)s	(0,48)	1,92	0,10	(1,97)	2,20	(0,48)
Augmentation (diminution) totale attribuable aux activités d'exploitation²	0,45	2,68	0,45	0,11	2,82	(1,94)
Distributions :						
Du revenu de placement net (sauf les dividendes canadiens)	–	(0,01)	(0,03)	(0,10)	(0,05)	(0,15)
Des dividendes canadiens	–	–	–	(0,02)	(0,02)	(0,01)
Des gains en capital	–	–	–	–	–	–
Remboursement de capital	–	–	–	–	–	–
Distributions annuelles totales³	–	(0,01)	(0,03)	(0,12)	(0,07)	(0,16)
Actif net, à la clôture	14,44	13,99	11,60	11,34	11,40	8,70
Série F	30 sept. 2024	31 mars 2024	31 mars 2023	31 mars 2022	31 mars 2021	31 mars 2020
Actif net, à l'ouverture	13,46	11,13	10,86	10,92	8,34	10,44
Augmentation (diminution) attribuable aux activités d'exploitation :						
Total des produits	0,13	0,23	0,20	0,27	0,20	0,28
Total des charges	(0,08)	(0,14)	(0,12)	(0,14)	(0,12)	(0,12)
Profits (pertes) réalisé(e)s	0,86	0,40	0,09	1,90	0,50	(1,39)
Profits (pertes) latent(e)s	(0,46)	1,82	0,09	(1,89)	2,08	(0,46)
Augmentation (diminution) totale attribuable aux activités d'exploitation²	0,45	2,31	0,26	0,14	2,66	(1,69)
Distributions :						
Du revenu de placement net (sauf les dividendes canadiens)	–	(0,01)	(0,04)	(0,16)	(0,09)	(0,20)
Des dividendes canadiens	–	–	–	(0,02)	(0,03)	(0,02)
Des gains en capital	–	–	–	–	–	–
Remboursement de capital	–	–	–	–	–	–
Distributions annuelles totales³	–	(0,01)	(0,04)	(0,18)	(0,12)	(0,22)
Actif net, à la clôture	13,91	13,46	11,13	10,86	10,92	8,34
Série F5	30 sept. 2024	31 mars 2024	31 mars 2023	31 mars 2022	31 mars 2021	31 mars 2020
Actif net, à l'ouverture	12,98	11,25	11,60	12,22	9,86	12,97
Augmentation (diminution) attribuable aux activités d'exploitation :						
Total des produits	0,12	0,22	0,22	0,30	0,24	0,35
Total des charges	(0,08)	(0,14)	(0,13)	(0,16)	(0,14)	(0,15)
Profits (pertes) réalisé(e)s	0,83	0,41	4,52	1,99	0,70	(1,97)
Profits (pertes) latent(e)s	(0,44)	1,80	0,10	(2,07)	2,46	(0,56)
Augmentation (diminution) totale attribuable aux activités d'exploitation²	0,43	2,29	4,71	0,06	3,26	(2,33)
Distributions :						
Du revenu de placement net (sauf les dividendes canadiens)	–	(0,01)	(0,04)	(0,17)	(0,10)	(0,23)
Des dividendes canadiens	–	–	–	(0,03)	(0,03)	(0,02)
Des gains en capital	–	–	–	–	–	–
Remboursement de capital	(0,30)	(0,55)	(0,59)	(0,57)	(0,61)	(0,60)
Distributions annuelles totales³	(0,30)	(0,56)	(0,63)	(0,77)	(0,74)	(0,85)
Actif net, à la clôture	13,10	12,98	11,25	11,60	12,22	9,86

Série F8	30 sept. 2024	31 mars 2024	31 mars 2023	31 mars 2022	31 mars 2021	31 mars 2020
Actif net, à l'ouverture	5,92	5,29	5,64	6,12	5,11	6,93
Augmentation (diminution) attribuable aux activités d'exploitation :						
Total des produits	0,05	0,10	0,10	0,15	0,12	0,18
Total des charges	(0,03)	(0,06)	(0,06)	(0,07)	(0,07)	(0,08)
Profits (pertes) réalisé(e)s	0,38	0,02	0,04	1,05	0,13	(0,64)
Profits (pertes) latent(e)s	(0,20)	0,83	0,05	(1,02)	1,21	(0,29)
Augmentation (diminution) totale attribuable aux activités d'exploitation²	0,20	0,89	0,13	0,11	1,39	(0,83)
Distributions :						
Du revenu de placement net (sauf les dividendes canadiens)	–	(0,01)	(0,02)	(0,09)	(0,06)	(0,12)
Des dividendes canadiens	–	–	–	(0,01)	(0,02)	(0,01)
Des gains en capital	–	–	–	–	–	–
Remboursement de capital	(0,22)	(0,41)	(0,46)	(0,46)	(0,50)	(0,51)
Distributions annuelles totales³	(0,22)	(0,42)	(0,48)	(0,56)	(0,58)	(0,64)
Actif net, à la clôture	5,90	5,92	5,29	5,64	6,12	5,11
Série FB	30 sept. 2024	31 mars 2024	31 mars 2023	31 mars 2022	31 mars 2021	31 mars 2020
Actif net, à l'ouverture	13,72	11,38	11,12	11,19	8,54	10,69
Augmentation (diminution) attribuable aux activités d'exploitation :						
Total des produits	0,13	0,23	0,21	0,28	0,21	0,29
Total des charges	(0,10)	(0,18)	(0,16)	(0,18)	(0,16)	(0,16)
Profits (pertes) réalisé(e)s	0,89	0,18	0,07	1,93	0,50	(1,24)
Profits (pertes) latent(e)s	(0,47)	1,85	0,10	(1,93)	2,14	(0,46)
Augmentation (diminution) totale attribuable aux activités d'exploitation²	0,45	2,08	0,22	0,10	2,69	(1,57)
Distributions :						
Du revenu de placement net (sauf les dividendes canadiens)	–	(0,01)	(0,02)	(0,13)	(0,07)	(0,17)
Des dividendes canadiens	–	–	–	(0,02)	(0,02)	(0,01)
Des gains en capital	–	–	–	–	–	–
Remboursement de capital	–	–	–	–	–	–
Distributions annuelles totales³	–	(0,01)	(0,02)	(0,15)	(0,09)	(0,18)
Actif net, à la clôture	14,15	13,72	11,38	11,12	11,19	8,54
Série FB5	30 sept. 2024	31 mars 2024	31 mars 2023	31 mars 2022	31 mars 2021	31 mars 2020
Actif net, à l'ouverture	13,33	11,58	11,96	12,60	10,16	13,37
Augmentation (diminution) attribuable aux activités d'exploitation :						
Total des produits	0,12	0,23	0,22	0,31	0,22	0,41
Total des charges	(0,09)	(0,16)	(0,16)	(0,18)	(0,18)	(0,19)
Profits (pertes) réalisé(e)s	0,85	0,43	0,14	2,11	(1,10)	(14,40)
Profits (pertes) latent(e)s	(0,45)	1,85	0,10	(2,13)	2,28	(0,66)
Augmentation (diminution) totale attribuable aux activités d'exploitation²	0,43	2,35	0,30	0,11	1,22	(14,84)
Distributions :						
Du revenu de placement net (sauf les dividendes canadiens)	–	(0,01)	(0,03)	(0,15)	(0,08)	(0,19)
Des dividendes canadiens	–	–	–	(0,02)	(0,02)	(0,02)
Des gains en capital	–	–	–	–	–	–
Remboursement de capital	(0,31)	(0,57)	(0,61)	(0,60)	(0,63)	(0,62)
Distributions annuelles totales³	(0,31)	(0,58)	(0,64)	(0,77)	(0,73)	(0,83)
Actif net, à la clôture	13,45	13,33	11,58	11,96	12,60	10,16

FONDS DE VALEUR MACKENZIE CUNDILL

RAPPORT INTERMÉDIAIRE DE LA DIRECTION SUR LE RENDEMENT DU FONDS | Pour la période close le 30 septembre 2024

ACTIF NET PAR TITRE DU FONDS (\$)¹ (suite)

Série G	30 sept. 2024	31 mars 2024	31 mars 2023	31 mars 2022	31 mars 2021	31 mars 2020
Actif net, à l'ouverture	17,70	14,75	14,47	14,55	11,11	13,89
Augmentation (diminution) attribuable aux activités d'exploitation :						
Total des produits	0,17	0,30	0,27	0,36	0,27	0,38
Total des charges	(0,18)	(0,32)	(0,28)	(0,32)	(0,27)	(0,28)
Profits (pertes) réalisé(e)s	1,11	0,49	0,06	2,55	0,70	(1,90)
Profits (pertes) latent(e)s	(0,60)	2,40	0,13	(2,51)	2,77	(0,61)
Augmentation (diminution) totale attribuable aux activités d'exploitation²	0,50	2,87	0,18	0,08	3,47	(2,41)
Distributions :						
Du revenu de placement net (sauf les dividendes canadiens)	-	-	-	(0,09)	(0,05)	(0,14)
Des dividendes canadiens	-	-	-	(0,01)	(0,01)	(0,01)
Des gains en capital	-	-	-	-	-	-
Remboursement de capital	-	-	-	-	-	-
Distributions annuelles totales³	-	-	-	(0,10)	(0,06)	(0,15)
Actif net, à la clôture	18,21	17,70	14,75	14,47	14,55	11,11
Série GA	30 sept. 2024	31 mars 2024	31 mars 2023	31 mars 2022	31 mars 2021	31 mars 2020
Actif net, à l'ouverture	11,05	9,23	9,08	9,13	6,97	8,72
Augmentation (diminution) attribuable aux activités d'exploitation :						
Total des produits	0,10	0,19	0,17	0,23	0,17	0,24
Total des charges	(0,13)	(0,21)	(0,19)	(0,23)	(0,19)	(0,20)
Profits (pertes) réalisé(e)s	0,70	0,20	0,03	1,61	0,42	(1,13)
Profits (pertes) latent(e)s	(0,38)	1,50	0,08	(1,57)	1,74	(0,38)
Augmentation (diminution) totale attribuable aux activités d'exploitation²	0,29	1,68	0,09	0,04	2,14	(1,47)
Distributions :						
Du revenu de placement net (sauf les dividendes canadiens)	-	-	-	(0,04)	(0,02)	(0,07)
Des dividendes canadiens	-	-	-	-	-	-
Des gains en capital	-	-	-	-	-	-
Remboursement de capital	-	-	-	-	-	-
Distributions annuelles totales³	-	-	-	(0,04)	(0,02)	(0,07)
Actif net, à la clôture	11,35	11,05	9,23	9,08	9,13	6,97
Série GF	30 sept. 2024	31 mars 2024	31 mars 2023	31 mars 2022	31 mars 2021	31 mars 2020
Actif net, à l'ouverture	11,32	9,35	9,12	9,17	7,00	8,76
Augmentation (diminution) attribuable aux activités d'exploitation :						
Total des produits	0,11	0,19	0,17	0,23	0,17	0,24
Total des charges	(0,06)	(0,10)	(0,09)	(0,10)	(0,09)	(0,09)
Profits (pertes) réalisé(e)s	0,71	0,30	0,10	1,62	0,41	(1,28)
Profits (pertes) latent(e)s	(0,39)	1,53	0,08	(1,58)	1,75	(0,39)
Augmentation (diminution) totale attribuable aux activités d'exploitation²	0,37	1,92	0,26	0,17	2,24	(1,52)
Distributions :						
Du revenu de placement net (sauf les dividendes canadiens)	-	(0,01)	(0,04)	(0,15)	(0,09)	(0,19)
Des dividendes canadiens	-	-	-	(0,02)	(0,03)	(0,01)
Des gains en capital	-	-	-	-	-	-
Remboursement de capital	-	-	-	-	-	-
Distributions annuelles totales³	-	(0,01)	(0,04)	(0,17)	(0,12)	(0,20)
Actif net, à la clôture	11,71	11,32	9,35	9,12	9,17	7,00

Série I	30 sept. 2024	31 mars 2024	31 mars 2023	31 mars 2022	31 mars 2021	31 mars 2020
Actif net, à l'ouverture	12,58	10,47	10,27	10,36	7,93	9,93
Augmentation (diminution) attribuable aux activités d'exploitation :						
Total des produits	0,12	0,21	0,19	0,26	0,19	0,27
Total des charges	(0,12)	(0,20)	(0,16)	(0,18)	(0,15)	(0,16)
Profits (pertes) réalisé(e)s	0,80	0,26	0,08	1,82	0,49	(1,47)
Profits (pertes) latent(e)s	(0,43)	1,71	0,09	(1,78)	1,98	(0,44)
Augmentation (diminution) totale attribuable aux activités d'exploitation²	0,37	1,98	0,20	0,12	2,51	(1,80)
Distributions :						
Du revenu de placement net (sauf les dividendes canadiens)	-	(0,01)	(0,02)	(0,11)	(0,06)	(0,12)
Des dividendes canadiens	-	-	-	(0,02)	(0,02)	(0,01)
Des gains en capital	-	-	-	-	-	-
Remboursement de capital	-	-	-	-	-	-
Distributions annuelles totales³	-	(0,01)	(0,02)	(0,13)	(0,08)	(0,13)
Actif net, à la clôture	12,96	12,58	10,47	10,27	10,36	7,93
Série J	30 sept. 2024	31 mars 2024	31 mars 2023	31 mars 2022	31 mars 2021	31 mars 2020
Actif net, à l'ouverture	19,55	16,35	16,08	16,16	12,35	15,44
Augmentation (diminution) attribuable aux activités d'exploitation :						
Total des produits	0,18	0,32	0,29	0,39	0,30	0,40
Total des charges	(0,25)	(0,40)	(0,36)	(0,39)	(0,34)	(0,36)
Profits (pertes) réalisé(e)s	1,25	(1,87)	(0,55)	3,44	0,99	(1,90)
Profits (pertes) latent(e)s	(0,66)	2,59	0,14	(2,73)	3,05	(0,65)
Augmentation (diminution) totale attribuable aux activités d'exploitation²	0,52	0,64	(0,48)	0,71	4,00	(2,51)
Distributions :						
Du revenu de placement net (sauf les dividendes canadiens)	-	-	-	(0,06)	(0,02)	(0,11)
Des dividendes canadiens	-	-	-	(0,01)	(0,01)	(0,01)
Des gains en capital	-	-	-	-	-	-
Remboursement de capital	-	-	-	-	-	-
Distributions annuelles totales³	-	-	-	(0,07)	(0,03)	(0,12)
Actif net, à la clôture	20,07	19,55	16,35	16,08	16,16	12,35
Série O	30 sept. 2024	31 mars 2024	31 mars 2023	31 mars 2022	31 mars 2021	31 mars 2020
Actif net, à l'ouverture	13,72	11,24	10,90	10,97	8,36	10,49
Augmentation (diminution) attribuable aux activités d'exploitation :						
Total des produits	0,13	0,23	0,20	0,27	0,21	0,29
Total des charges	(0,01)	(0,01)	(0,01)	(0,02)	(0,02)	(0,01)
Profits (pertes) réalisé(e)s	0,88	0,41	0,10	1,94	0,50	(1,51)
Profits (pertes) latent(e)s	(0,47)	1,85	0,10	(1,90)	2,11	(0,46)
Augmentation (diminution) totale attribuable aux activités d'exploitation²	0,53	2,48	0,39	0,29	2,80	(1,69)
Distributions :						
Du revenu de placement net (sauf les dividendes canadiens)	-	(0,03)	(0,08)	(0,27)	(0,17)	(0,31)
Des dividendes canadiens	-	-	-	(0,04)	(0,05)	(0,03)
Des gains en capital	-	-	-	-	-	-
Remboursement de capital	-	-	-	-	-	-
Distributions annuelles totales³	-	(0,03)	(0,08)	(0,31)	(0,22)	(0,34)
Actif net, à la clôture	14,25	13,72	11,24	10,90	10,97	8,36

FONDS DE VALEUR MACKENZIE CUNDILL

RAPPORT INTERMÉDIAIRE DE LA DIRECTION SUR LE RENDEMENT DU FONDS | Pour la période close le 30 septembre 2024

ACTIF NET PAR TITRE DU FONDS (\$)¹ (suite)

	30 sept. 2024	31 mars 2024	31 mars 2023	31 mars 2022	31 mars 2021	31 mars 2020
Série O5						
Actif net, à l'ouverture	14,96	12,85	13,15	13,87	11,18	14,72
Augmentation (diminution) attribuable aux activités d'exploitation :						
Total des produits	0,14	0,26	0,24	0,34	0,27	0,35
Total des charges	(0,01)	(0,01)	(0,02)	(0,03)	(0,03)	(0,02)
Profits (pertes) réalisé(e)s	0,96	0,48	0,17	2,33	0,69	(2,31)
Profits (pertes) latent(e)s	(0,51)	2,07	0,11	(2,35)	2,75	(0,56)
Augmentation (diminution) totale attribuable aux activités d'exploitation²	0,58	2,80	0,50	0,29	3,68	(2,54)
Distributions :						
Du revenu de placement net (sauf les dividendes canadiens)	–	(0,04)	(0,09)	(0,33)	(0,22)	(0,43)
Des dividendes canadiens	–	–	–	(0,05)	(0,07)	(0,03)
Des gains en capital	–	–	–	–	–	–
Remboursement de capital	(0,35)	(0,62)	(0,67)	(0,66)	(0,68)	(0,68)
Distributions annuelles totales³	(0,35)	(0,66)	(0,76)	(1,04)	(0,97)	(1,14)
Actif net, à la clôture	15,19	14,96	12,85	13,15	13,87	11,18
Série PW						
Actif net, à l'ouverture	14,26	11,91	11,71	11,77	8,99	11,24
Augmentation (diminution) attribuable aux activités d'exploitation :						
Total des produits	0,13	0,24	0,22	0,29	0,22	0,30
Total des charges	(0,16)	(0,28)	(0,25)	(0,29)	(0,24)	(0,25)
Profits (pertes) réalisé(e)s	0,91	0,37	0,08	1,99	0,55	(1,51)
Profits (pertes) latent(e)s	(0,48)	1,94	0,10	(2,03)	2,24	(0,49)
Augmentation (diminution) totale attribuable aux activités d'exploitation²	0,40	2,27	0,15	(0,04)	2,77	(1,95)
Distributions :						
Du revenu de placement net (sauf les dividendes canadiens)	–	–	–	(0,04)	(0,01)	(0,08)
Des dividendes canadiens	–	–	–	(0,01)	(0,01)	(0,01)
Des gains en capital	–	–	–	–	–	–
Remboursement de capital	–	–	–	–	–	–
Distributions annuelles totales³	–	–	–	(0,05)	(0,02)	(0,09)
Actif net, à la clôture	14,66	14,26	11,91	11,71	11,77	8,99
Série PWFB						
Actif net, à l'ouverture	12,23	10,11	9,87	9,92	7,57	9,48
Augmentation (diminution) attribuable aux activités d'exploitation :						
Total des produits	0,11	0,21	0,18	0,25	0,19	0,26
Total des charges	(0,07)	(0,12)	(0,11)	(0,13)	(0,11)	(0,11)
Profits (pertes) réalisé(e)s	0,80	0,44	0,15	1,75	0,47	(1,35)
Profits (pertes) latent(e)s	(0,42)	1,66	0,09	(1,72)	1,88	(0,42)
Augmentation (diminution) totale attribuable aux activités d'exploitation²	0,42	2,19	0,31	0,15	2,43	(1,62)
Distributions :						
Du revenu de placement net (sauf les dividendes canadiens)	–	(0,01)	(0,03)	(0,15)	(0,08)	(0,19)
Des dividendes canadiens	–	–	–	(0,02)	(0,03)	(0,01)
Des gains en capital	–	–	–	–	–	–
Remboursement de capital	–	–	–	–	–	–
Distributions annuelles totales³	–	(0,01)	(0,03)	(0,17)	(0,11)	(0,20)
Actif net, à la clôture	12,64	12,23	10,11	9,87	9,92	7,57

	30 sept. 2024	31 mars 2024	31 mars 2023	31 mars 2022	31 mars 2021	31 mars 2020
Série PWF5						
Actif net, à l'ouverture	12,84	11,13	11,48	12,10	9,76	12,84
Augmentation (diminution) attribuable aux activités d'exploitation :						
Total des produits	0,12	0,22	0,21	0,30	0,24	0,33
Total des charges	(0,08)	(0,14)	(0,13)	(0,16)	(0,14)	(0,15)
Profits (pertes) réalisé(e)s	0,81	0,40	0,09	2,04	0,59	(1,15)
Profits (pertes) latent(e)s	(0,43)	1,78	0,10	(2,04)	2,39	(0,53)
Augmentation (diminution) totale attribuable aux activités d'exploitation²	0,42	2,26	0,27	0,14	3,08	(1,50)
Distributions :						
Du revenu de placement net (sauf les dividendes canadiens)	–	(0,01)	(0,04)	(0,17)	(0,10)	(0,24)
Des dividendes canadiens	–	–	–	(0,03)	(0,03)	(0,02)
Des gains en capital	–	–	–	–	–	–
Remboursement de capital	(0,30)	(0,55)	(0,58)	(0,56)	(0,61)	(0,59)
Distributions annuelles totales³	(0,30)	(0,56)	(0,62)	(0,76)	(0,74)	(0,85)
Actif net, à la clôture	12,96	12,84	11,13	11,48	12,10	9,76
Série PWR						
Actif net, à l'ouverture	12,51	10,45	10,27	10,33	7,89	10,00
Augmentation (diminution) attribuable aux activités d'exploitation :						
Total des produits	0,12	0,21	0,19	0,26	0,20	0,27
Total des charges	(0,14)	(0,25)	(0,22)	(0,25)	(0,22)	(0,22)
Profits (pertes) réalisé(e)s	0,82	0,61	0,22	1,53	0,47	(1,40)
Profits (pertes) latent(e)s	(0,42)	1,71	0,09	(1,80)	2,05	(0,43)
Augmentation (diminution) totale attribuable aux activités d'exploitation²	0,38	2,28	0,28	(0,26)	2,50	(1,78)
Distributions :						
Du revenu de placement net (sauf les dividendes canadiens)	–	–	–	(0,04)	(0,01)	(0,07)
Des dividendes canadiens	–	–	–	(0,01)	(0,01)	(0,01)
Des gains en capital	–	–	–	–	–	–
Remboursement de capital	–	–	–	–	–	–
Distributions annuelles totales³	–	–	–	(0,05)	(0,02)	(0,08)
Actif net, à la clôture	12,86	12,51	10,45	10,27	10,33	7,89
Série PWT5						
Actif net, à l'ouverture	12,21	10,70	11,12	11,72	9,46	12,44
Augmentation (diminution) attribuable aux activités d'exploitation :						
Total des produits	0,11	0,21	0,20	0,29	0,23	0,33
Total des charges	(0,14)	(0,21)	(0,21)	(0,28)	(0,25)	(0,27)
Profits (pertes) réalisé(e)s	0,73	(0,13)	0,12	1,97	0,57	(1,71)
Profits (pertes) latent(e)s	(0,41)	1,69	0,09	(1,98)	2,30	(0,53)
Augmentation (diminution) totale attribuable aux activités d'exploitation²	0,29	1,56	0,20	–	2,85	(2,18)
Distributions :						
Du revenu de placement net (sauf les dividendes canadiens)	–	–	–	(0,04)	(0,02)	(0,08)
Des dividendes canadiens	–	–	–	(0,01)	(0,01)	(0,01)
Des gains en capital	–	–	–	–	–	–
Remboursement de capital	(0,28)	(0,52)	(0,57)	(0,55)	(0,58)	(0,58)
Distributions annuelles totales³	(0,28)	(0,52)	(0,57)	(0,60)	(0,61)	(0,67)
Actif net, à la clôture	12,26	12,21	10,70	11,12	11,72	9,46

FONDS DE VALEUR MACKENZIE CUNDILL

RAPPORT INTERMÉDIAIRE DE LA DIRECTION SUR LE RENDEMENT DU FONDS | Pour la période close le 30 septembre 2024

ACTIF NET PAR TITRE DU FONDS (\$)¹ (suite)

	30 sept. 2024	31 mars 2024	31 mars 2023	31 mars 2022	31 mars 2021	31 mars 2020
Série PWT8						
Actif net, à l'ouverture	9,97	8,99	9,67	10,49	8,77	11,90
Augmentation (diminution) attribuable aux activités d'exploitation :						
Total des produits	0,09	0,18	0,17	0,25	0,21	0,31
Total des charges	(0,11)	(0,21)	(0,20)	(0,24)	(0,23)	(0,26)
Profits (pertes) réalisé(e)s	0,63	0,23	(0,12)	1,79	0,51	(1,72)
Profits (pertes) latent(e)s	(0,33)	1,41	0,08	(1,74)	2,09	(0,50)
Augmentation (diminution) totale attribuable aux activités d'exploitation²	0,28	1,61	(0,07)	0,06	2,58	(2,17)
Distributions :						
Du revenu de placement net (sauf les dividendes canadiens)	-	-	-	(0,04)	(0,02)	(0,08)
Des dividendes canadiens	-	-	-	(0,01)	(0,01)	(0,01)
Des gains en capital	-	-	-	-	-	-
Remboursement de capital	(0,37)	(0,70)	(0,79)	(0,79)	(0,86)	(0,88)
Distributions annuelles totales³	(0,37)	(0,70)	(0,79)	(0,84)	(0,89)	(0,97)
Actif net, à la clôture	9,87	9,97	8,99	9,67	10,49	8,77
Série PWX						
Actif net, à l'ouverture	15,88	13,02	12,62	12,70	9,68	12,14
Augmentation (diminution) attribuable aux activités d'exploitation :						
Total des produits	0,15	0,27	0,23	0,32	0,24	0,33
Total des charges	(0,01)	(0,01)	(0,02)	(0,03)	(0,02)	(0,02)
Profits (pertes) réalisé(e)s	1,01	0,45	(0,20)	2,20	0,60	(1,51)
Profits (pertes) latent(e)s	(0,54)	2,14	0,11	(2,20)	2,42	(0,53)
Augmentation (diminution) totale attribuable aux activités d'exploitation²	0,61	2,85	0,12	0,29	3,24	(1,73)
Distributions :						
Du revenu de placement net (sauf les dividendes canadiens)	-	(0,04)	(0,09)	(0,31)	(0,20)	(0,37)
Des dividendes canadiens	-	-	-	(0,05)	(0,06)	(0,03)
Des gains en capital	-	-	-	-	-	-
Remboursement de capital	-	-	-	-	-	-
Distributions annuelles totales³	-	(0,04)	(0,09)	(0,36)	(0,26)	(0,40)
Actif net, à la clôture	16,50	15,88	13,02	12,62	12,70	9,68
Série PWX8						
Actif net, à l'ouverture	12,35	10,92	11,57	12,57	10,48	14,24
Augmentation (diminution) attribuable aux activités d'exploitation :						
Total des produits	0,11	0,22	0,21	0,30	0,25	0,38
Total des charges	(0,01)	(0,01)	(0,01)	(0,03)	(0,03)	(0,02)
Profits (pertes) réalisé(e)s	0,78	0,40	0,13	2,08	0,64	(2,14)
Profits (pertes) latent(e)s	(0,41)	1,73	0,10	(2,10)	2,53	(0,61)
Augmentation (diminution) totale attribuable aux activités d'exploitation²	0,47	2,34	0,43	0,25	3,39	(2,39)
Distributions :						
Du revenu de placement net (sauf les dividendes canadiens)	-	(0,03)	(0,08)	(0,29)	(0,20)	(0,41)
Des dividendes canadiens	-	-	-	(0,05)	(0,06)	(0,03)
Des gains en capital	-	-	-	-	-	-
Remboursement de capital	(0,46)	(0,85)	(0,94)	(0,95)	(1,03)	(1,05)
Distributions annuelles totales³	(0,46)	(0,88)	(1,02)	(1,29)	(1,29)	(1,49)
Actif net, à la clôture	12,36	12,35	10,92	11,57	12,57	10,48

	30 sept. 2024	31 mars 2024	31 mars 2023	31 mars 2022	31 mars 2021	31 mars 2020
Série R						
Actif net, à l'ouverture	17,30	14,18	13,75	13,84	10,55	13,23
Augmentation (diminution) attribuable aux activités d'exploitation :						
Total des produits	0,16	0,29	0,26	0,35	0,26	0,36
Total des charges	(0,01)	(0,02)	(0,02)	(0,03)	(0,03)	(0,02)
Profits (pertes) réalisé(e)s	1,09	0,48	0,08	2,40	0,64	(1,82)
Profits (pertes) latent(e)s	(0,59)	2,33	0,12	(2,40)	2,64	(0,58)
Augmentation (diminution) totale attribuable aux activités d'exploitation²	0,65	3,08	0,44	0,32	3,51	(2,06)
Distributions :						
Du revenu de placement net (sauf les dividendes canadiens)	-	(0,04)	(0,10)	(0,35)	(0,21)	(0,40)
Des dividendes canadiens	-	-	-	(0,05)	(0,07)	(0,03)
Des gains en capital	-	-	-	-	-	-
Remboursement de capital	-	-	-	-	-	-
Distributions annuelles totales³	-	(0,04)	(0,10)	(0,40)	(0,28)	(0,43)
Actif net, à la clôture	17,98	17,30	14,18	13,75	13,84	10,55
Série S						
Actif net, à l'ouverture	23,72	19,45	18,86	18,98	14,45	18,11
Augmentation (diminution) attribuable aux activités d'exploitation :						
Total des produits	0,22	0,40	0,35	0,47	0,34	0,50
Total des charges	(0,02)	(0,03)	(0,03)	(0,05)	(0,04)	(0,03)
Profits (pertes) réalisé(e)s	1,51	0,63	0,12	3,36	0,74	(2,80)
Profits (pertes) latent(e)s	(0,81)	3,20	0,17	(3,28)	3,47	(0,81)
Augmentation (diminution) totale attribuable aux activités d'exploitation²	0,90	4,20	0,61	0,50	4,51	(3,14)
Distributions :						
Du revenu de placement net (sauf les dividendes canadiens)	-	(0,06)	(0,13)	(0,47)	(0,27)	(0,55)
Des dividendes canadiens	-	-	-	(0,07)	(0,07)	(0,04)
Des gains en capital	-	-	-	-	-	-
Remboursement de capital	-	-	-	-	-	-
Distributions annuelles totales³	-	(0,06)	(0,13)	(0,54)	(0,34)	(0,59)
Actif net, à la clôture	24,65	23,72	19,45	18,86	18,98	14,45
Série T5						
Actif net, à l'ouverture	8,41	7,39	7,71	8,12	6,57	8,63
Augmentation (diminution) attribuable aux activités d'exploitation :						
Total des produits	0,08	0,15	0,14	0,20	0,16	0,23
Total des charges	(0,11)	(0,19)	(0,18)	(0,22)	(0,20)	(0,22)
Profits (pertes) réalisé(e)s	0,51	0,18	(0,06)	1,39	0,44	(1,16)
Profits (pertes) latent(e)s	(0,28)	1,17	0,06	(1,37)	1,58	(0,37)
Augmentation (diminution) totale attribuable aux activités d'exploitation²	0,20	1,31	(0,04)	-	1,98	(1,52)
Distributions :						
Du revenu de placement net (sauf les dividendes canadiens)	-	-	-	(0,01)	-	(0,04)
Des dividendes canadiens	-	-	-	-	-	-
Des gains en capital	-	-	-	-	-	-
Remboursement de capital	(0,20)	(0,36)	(0,39)	(0,38)	(0,41)	(0,40)
Distributions annuelles totales³	(0,20)	(0,36)	(0,39)	(0,39)	(0,41)	(0,44)
Actif net, à la clôture	8,43	8,41	7,39	7,71	8,12	6,57

FONDS DE VALEUR MACKENZIE CUNDILL

RAPPORT INTERMÉDIAIRE DE LA DIRECTION SUR LE RENDEMENT DU FONDS | Pour la période close le 30 septembre 2024

ACTIF NET PAR TITRE DU FONDS (\$)¹ (suite)

Série T8	30 sept. 2024	31 mars 2024	31 mars 2023	31 mars 2022	31 mars 2021	31 mars 2020
Actif net, à l'ouverture	5,28	4,77	5,15	5,59	4,69	6,35
Augmentation (diminution) attribuable aux activités d'exploitation :						
Total des produits	0,05	0,09	0,09	0,13	0,11	0,17
Total des charges	(0,07)	(0,13)	(0,12)	(0,15)	(0,14)	(0,16)
Profits (pertes) réalisé(e)s	0,33	0,13	–	0,97	0,28	(0,87)
Profits (pertes) latent(e)s	(0,18)	0,75	0,04	(0,93)	1,11	(0,27)
Augmentation (diminution) totale attribuable aux activités d'exploitation²	0,13	0,84	0,01	0,02	1,36	(1,13)
Distributions :						
Du revenu de placement net (sauf les dividendes canadiens)	–	–	–	–	–	(0,02)
Des dividendes canadiens	–	–	–	–	–	–
Des gains en capital	–	–	–	–	–	–
Remboursement de capital	(0,20)	(0,37)	(0,42)	(0,43)	(0,47)	(0,47)
Distributions annuelles totales³	(0,20)	(0,37)	(0,42)	(0,43)	(0,47)	(0,49)
Actif net, à la clôture	5,21	5,28	4,77	5,15	5,59	4,69
Série GL	30 sept. 2024	31 mars 2024	31 mars 2023	31 mars 2022	31 mars 2021	31 mars 2020
Actif net, à l'ouverture	10,90	9,15	9,04	9,09	6,96	8,70
Augmentation (diminution) attribuable aux activités d'exploitation :						
Total des produits	0,10	0,19	0,17	0,22	0,17	0,23
Total des charges	(0,15)	(0,26)	(0,24)	(0,26)	(0,22)	(0,23)
Profits (pertes) réalisé(e)s	0,71	0,33	0,10	1,66	0,42	(0,77)
Profits (pertes) latent(e)s	(0,37)	1,49	0,08	(1,56)	1,70	(0,38)
Augmentation (diminution) totale attribuable aux activités d'exploitation²	0,29	1,75	0,11	0,06	2,07	(1,15)
Distributions :						
Du revenu de placement net (sauf les dividendes canadiens)	–	–	–	–	(0,01)	(0,03)
Des dividendes canadiens	–	–	–	–	–	–
Des gains en capital	–	–	–	–	–	–
Remboursement de capital	–	–	–	–	–	–
Distributions annuelles totales³	–	–	–	–	(0,01)	(0,03)
Actif net, à la clôture	11,18	10,90	9,15	9,04	9,09	6,96

RATIOS ET DONNÉES SUPPLÉMENTAIRES

Série A	30 sept. 2024	31 mars 2024	31 mars 2023	31 mars 2022	31 mars 2021	31 mars 2020
Valeur liquidative totale (en milliers de \$)¹	274 907	298 441	311 165	378 895	469 258	480 710
Titres en circulation (en milliers)¹	17 103	19 045	23 702	29 259	36 062	48 287
Ratio des frais de gestion (%)²	2,49	2,50	2,49	2,49	2,49	2,50
Ratio des frais de gestion avant renonciations ou absorptions (%)²	2,49	2,50	2,49	2,49	2,49	2,50
Ratio des frais d'opérations (%)³	0,13	0,09	0,13	0,21	0,22	0,14
Taux de rotation du portefeuille (%)⁴	34,40	37,09	75,28	122,55	98,69	52,98
Valeur liquidative par titre (\$)²	16,07	15,67	13,13	12,95	13,01	9,96
Série AG	30 sept. 2024	31 mars 2024	31 mars 2023	31 mars 2022	31 mars 2021	31 mars 2020
Valeur liquidative totale (en milliers de \$)¹	20 312	21 878	21 233	26 862	80 734	67 686
Titres en circulation (en milliers)¹	502	556	646	830	2 484	2 726
Ratio des frais de gestion (%)²	2,20	2,20	2,19	2,19	2,20	2,20
Ratio des frais de gestion avant renonciations ou absorptions (%)²	2,20	2,20	2,19	2,19	2,20	2,20
Ratio des frais d'opérations (%)³	0,13	0,09	0,13	0,21	0,22	0,14
Taux de rotation du portefeuille (%)⁴	34,40	37,09	75,28	122,55	98,69	52,98
Valeur liquidative par titre (\$)²	40,45	39,37	32,89	32,34	32,51	24,83
Série AR	30 sept. 2024	31 mars 2024	31 mars 2023	31 mars 2022	31 mars 2021	31 mars 2020
Valeur liquidative totale (en milliers de \$)¹	4 799	5 194	4 467	4 287	4 263	3 448
Titres en circulation (en milliers)¹	329	365	375	364	361	381
Ratio des frais de gestion (%)²	2,54	2,54	2,54	2,54	2,55	2,55
Ratio des frais de gestion avant renonciations ou absorptions (%)²	2,54	2,54	2,54	2,54	2,55	2,55
Ratio des frais d'opérations (%)³	0,13	0,09	0,13	0,21	0,22	0,14
Taux de rotation du portefeuille (%)⁴	34,40	37,09	75,28	122,55	98,69	52,98
Valeur liquidative par titre (\$)²	14,58	14,22	11,92	11,76	11,82	9,05

1) Données à la clôture de la période comptable indiquée.

2) Le ratio des frais de gestion (« RFG ») est établi d'après le total des charges (exception faite des courtages et des autres coûts de transaction du portefeuille, de l'impôt sur le revenu et des retenues d'impôt) pour la période indiquée et est exprimé en pourcentage annualisé de l'actif net moyen quotidien pour la période, sauf indication contraire. Pour une période au cours de laquelle une série est établie, le RFG est annualisé depuis la date d'établissement de la série jusqu'à la clôture de la période. Lorsqu'un Fonds investit directement dans des titres d'un autre fonds (y compris les fonds négociés en bourse, ou « FNB »), les RFG présentés pour le Fonds comprennent la tranche des RFG de tout autre fonds attribuable à ce placement. Toute distribution de revenu de FNB gérés par le gestionnaire reçue dans le but de compenser des frais payés à l'égard de ces FNB, mais qui ne sont pas considérés comme étant imputés en double aux termes des exigences réglementaires, est traitée à titre de charge ayant fait l'objet d'une renonciation aux fins du RFG. Le gestionnaire peut renoncer aux frais d'exploitation ou les absorber à son gré et mettre fin à la renonciation ou à l'absorption de ces frais en tout temps sans préavis.

3) Le ratio des frais d'opérations (« RFO ») représente le total des courtages et des autres coûts de transaction du portefeuille engagés et est exprimé en pourcentage annualisé de l'actif net moyen quotidien pour la période. Lorsqu'un Fonds investit dans des titres d'un autre fonds (y compris les FNB), les RFO présentés pour le Fonds comprennent la tranche des RFO de tout autre fonds attribuable à ce placement.

4) Le taux de rotation du portefeuille du Fonds indique dans quelle mesure le conseiller en valeurs du Fonds gère activement les placements de celui-ci. Un taux de rotation de 100 % signifie que le Fonds achète et vend tous les titres de son portefeuille une fois au cours de la période. Plus le taux de rotation du Fonds au cours d'une période est élevé, plus les coûts de négociation payables par le Fonds sont élevés au cours de la période et plus il est probable qu'un investisseur réalisera des gains en capital imposables au cours de l'exercice. Il n'y a pas nécessairement de lien entre un taux de rotation élevé et le rendement d'un fonds. Le taux de rotation du portefeuille n'est pas indiqué lorsqu'un fonds existe depuis moins de un an. La valeur de toute opération visant à réaligner le portefeuille du Fonds après une fusion, le cas échéant, est exclue du taux de rotation du portefeuille.

FONDS DE VALEUR MACKENZIE CUNDILL

RAPPORT INTERMÉDIAIRE DE LA DIRECTION SUR LE RENDEMENT DU FONDS | Pour la période close le 30 septembre 2024

RATIOS ET DONNÉES SUPPLÉMENTAIRES (suite)

	30 sept. 2024	31 mars 2024	31 mars 2023	31 mars 2022	31 mars 2021	31 mars 2020
Série B						
Valeur liquidative totale (en milliers de \$) ¹	429	535	499	810	918	818
Titres en circulation (en milliers) ¹	10	13	14	24	27	31
Ratio des frais de gestion (%) ²	2,54	2,54	2,53	2,52	2,51	2,51
Ratio des frais de gestion avant renoncations ou absorptions (%) ²	2,54	2,54	2,53	2,52	2,51	2,51
Ratio des frais d'opérations (%) ³	0,13	0,09	0,13	0,21	0,22	0,14
Taux de rotation du portefeuille (%) ⁴	34,40	37,09	75,28	122,55	98,69	52,98
Valeur liquidative par titre (\$)	42,61	41,55	34,83	34,37	34,53	26,42
Série D						
Valeur liquidative totale (en milliers de \$) ¹	52 378	53 552	29 959	2 959	3 552	2 664
Titres en circulation (en milliers) ¹	3 626	3 826	2 582	261	312	306
Ratio des frais de gestion (%) ²	1,33	1,33	1,34	1,62	1,62	1,62
Ratio des frais de gestion avant renoncations ou absorptions (%) ²	1,33	1,33	1,34	1,62	1,62	1,62
Ratio des frais d'opérations (%) ³	0,13	0,09	0,13	0,21	0,22	0,14
Taux de rotation du portefeuille (%) ⁴	34,40	37,09	75,28	122,55	98,69	52,98
Valeur liquidative par titre (\$)	14,44	14,00	11,60	11,34	11,40	8,70
Série F						
Valeur liquidative totale (en milliers de \$) ¹	92 206	92 101	81 515	85 732	91 007	94 850
Titres en circulation (en milliers) ¹	6 628	6 841	7 323	7 893	8 331	11 379
Ratio des frais de gestion (%) ²	1,05	1,06	1,05	1,05	1,05	1,05
Ratio des frais de gestion avant renoncations ou absorptions (%) ²	1,05	1,06	1,05	1,05	1,05	1,05
Ratio des frais d'opérations (%) ³	0,13	0,09	0,13	0,21	0,22	0,14
Taux de rotation du portefeuille (%) ⁴	34,40	37,09	75,28	122,55	98,69	52,98
Valeur liquidative par titre (\$)	13,91	13,46	11,13	10,86	10,92	8,34
Série F5						
Valeur liquidative totale (en milliers de \$) ¹	5 327	5 289	4 562	181	170	91
Titres en circulation (en milliers) ¹	406	407	406	16	14	9
Ratio des frais de gestion (%) ²	1,07	1,06	1,05	1,08	1,09	1,08
Ratio des frais de gestion avant renoncations ou absorptions (%) ²	1,07	1,06	1,05	1,08	1,09	1,08
Ratio des frais d'opérations (%) ³	0,13	0,09	0,13	0,21	0,22	0,14
Taux de rotation du portefeuille (%) ⁴	34,40	37,09	75,28	122,55	98,69	52,98
Valeur liquidative par titre (\$)	13,10	12,98	11,25	11,60	12,22	9,86
Série F8						
Valeur liquidative totale (en milliers de \$) ¹	133	131	137	141	181	250
Titres en circulation (en milliers) ¹	22	22	26	25	30	49
Ratio des frais de gestion (%) ²	1,02	1,02	1,03	1,02	1,01	1,02
Ratio des frais de gestion avant renoncations ou absorptions (%) ²	1,02	1,03	1,03	1,02	1,01	1,02
Ratio des frais d'opérations (%) ³	0,13	0,09	0,13	0,21	0,22	0,14
Taux de rotation du portefeuille (%) ⁴	34,40	37,09	75,28	122,55	98,69	52,98
Valeur liquidative par titre (\$)	5,90	5,92	5,29	5,64	6,12	5,11

	30 sept. 2024	31 mars 2024	31 mars 2023	31 mars 2022	31 mars 2021	31 mars 2020
Série FB						
Valeur liquidative totale (en milliers de \$) ¹	212	297	299	280	324	277
Titres en circulation (en milliers) ¹	15	22	26	25	29	32
Ratio des frais de gestion (%) ²	1,39	1,39	1,39	1,39	1,38	1,39
Ratio des frais de gestion avant renoncations ou absorptions (%) ²	1,39	1,39	1,39	1,39	1,38	1,39
Ratio des frais d'opérations (%) ³	0,13	0,09	0,13	0,21	0,22	0,14
Taux de rotation du portefeuille (%) ⁴	34,40	37,09	75,28	122,55	98,69	52,98
Valeur liquidative par titre (\$)	14,15	13,72	11,38	11,12	11,19	8,54
Série FB5						
Valeur liquidative totale (en milliers de \$) ¹	1	1	1	1	1	15
Titres en circulation (en milliers) ¹	-	-	-	-	-	2
Ratio des frais de gestion (%) ²	1,44	1,45	1,45	1,37	1,45	1,45
Ratio des frais de gestion avant renoncations ou absorptions (%) ²	1,44	1,45	1,45	1,37	1,45	1,45
Ratio des frais d'opérations (%) ³	0,13	0,09	0,13	0,21	0,22	0,14
Taux de rotation du portefeuille (%) ⁴	34,40	37,09	75,28	122,55	98,69	52,98
Valeur liquidative par titre (\$)	13,45	13,34	11,58	11,96	12,60	10,16
Série G						
Valeur liquidative totale (en milliers de \$) ¹	2 535	2 675	2 715	3 395	3 931	3 849
Titres en circulation (en milliers) ¹	139	151	184	235	270	347
Ratio des frais de gestion (%) ²	1,93	1,93	1,93	1,93	1,93	1,93
Ratio des frais de gestion avant renoncations ou absorptions (%) ²	1,93	1,93	1,93	1,93	1,93	1,93
Ratio des frais d'opérations (%) ³	0,13	0,09	0,13	0,21	0,22	0,14
Taux de rotation du portefeuille (%) ⁴	34,40	37,09	75,28	122,55	98,69	52,98
Valeur liquidative par titre (\$)	18,21	17,70	14,75	14,47	14,55	11,11
Série GA						
Valeur liquidative totale (en milliers de \$) ¹	2 109	2 314	2 762	3 292	4 007	4 064
Titres en circulation (en milliers) ¹	186	209	299	363	439	583
Ratio des frais de gestion (%) ²	2,20	2,21	2,20	2,20	2,20	2,20
Ratio des frais de gestion avant renoncations ou absorptions (%) ²	2,20	2,21	2,20	2,20	2,20	2,20
Ratio des frais d'opérations (%) ³	0,13	0,09	0,13	0,21	0,22	0,14
Taux de rotation du portefeuille (%) ⁴	34,40	37,09	75,28	122,55	98,69	52,98
Valeur liquidative par titre (\$)	11,35	11,05	9,23	9,08	9,13	6,97
Série GF						
Valeur liquidative totale (en milliers de \$) ¹	192	204	197	197	258	256
Titres en circulation (en milliers) ¹	16	18	21	22	28	37
Ratio des frais de gestion (%) ²	0,89	0,90	0,89	0,88	0,88	0,89
Ratio des frais de gestion avant renoncations ou absorptions (%) ²	0,89	0,90	0,89	0,88	0,88	0,89
Ratio des frais d'opérations (%) ³	0,13	0,09	0,13	0,21	0,22	0,14
Taux de rotation du portefeuille (%) ⁴	34,40	37,09	75,28	122,55	98,69	52,98
Valeur liquidative par titre (\$)	11,71	11,33	9,35	9,12	9,17	7,00

FONDS DE VALEUR MACKENZIE CUNDILL

RAPPORT INTERMÉDIAIRE DE LA DIRECTION SUR LE RENDEMENT DU FONDS | Pour la période close le 30 septembre 2024

RATIOS ET DONNÉES SUPPLÉMENTAIRES (suite)

Série I	30 sept. 2024	31 mars 2024	31 mars 2023	31 mars 2022	31 mars 2021	31 mars 2020
Valeur liquidative totale (en milliers de \$) ¹	5 838	5 924	5 949	6 357	7 679	7 559
Titres en circulation (en milliers) ¹	451	471	568	619	741	953
Ratio des frais de gestion (%) ²	1,76	1,76	1,75	1,75	1,75	1,75
Ratio des frais de gestion avant renoncations ou absorptions (%) ²	1,76	1,76	1,75	1,75	1,75	1,75
Ratio des frais d'opérations (%) ³	0,13	0,09	0,13	0,21	0,22	0,14
Taux de rotation du portefeuille (%) ⁴	34,40	37,09	75,28	122,55	98,69	52,98
Valeur liquidative par titre (\$)	12,96	12,58	10,47	10,27	10,36	7,93
Série J	30 sept. 2024	31 mars 2024	31 mars 2023	31 mars 2022	31 mars 2021	31 mars 2020
Valeur liquidative totale (en milliers de \$) ¹	2	2	50	76	256	323
Titres en circulation (en milliers) ¹	–	–	3	5	16	26
Ratio des frais de gestion (%) ²	2,25	2,26	2,22	2,17	2,19	2,20
Ratio des frais de gestion avant renoncations ou absorptions (%) ²	2,25	2,26	2,22	2,17	2,19	2,20
Ratio des frais d'opérations (%) ³	0,13	0,09	0,13	0,21	0,22	0,14
Taux de rotation du portefeuille (%) ⁴	34,40	37,09	75,28	122,55	98,69	52,98
Valeur liquidative par titre (\$)	20,07	19,56	16,35	16,08	16,16	12,35
Série O	30 sept. 2024	31 mars 2024	31 mars 2023	31 mars 2022	31 mars 2021	31 mars 2020
Valeur liquidative totale (en milliers de \$) ¹	84 356	83 965	72 734	77 987	96 646	79 644
Titres en circulation (en milliers) ¹	5 918	6 120	6 469	7 156	8 810	9 522
Ratio des frais de gestion (%) ²	–	–	–	–	–	–
Ratio des frais de gestion avant renoncations ou absorptions (%) ²	–	–	–	–	–	–
Ratio des frais d'opérations (%) ³	0,13	0,09	0,13	0,21	0,22	0,14
Taux de rotation du portefeuille (%) ⁴	34,40	37,09	75,28	122,55	98,69	52,98
Valeur liquidative par titre (\$)	14,25	13,72	11,24	10,90	10,97	8,36
Série O5	30 sept. 2024	31 mars 2024	31 mars 2023	31 mars 2022	31 mars 2021	31 mars 2020
Valeur liquidative totale (en milliers de \$) ¹	2	2	1	1	1	1
Titres en circulation (en milliers) ¹	–	–	–	–	–	–
Ratio des frais de gestion (%) ²	–	–	–	–	–	–
Ratio des frais de gestion avant renoncations ou absorptions (%) ²	–	–	–	–	–	–
Ratio des frais d'opérations (%) ³	0,13	0,09	0,13	0,21	0,22	0,14
Taux de rotation du portefeuille (%) ⁴	34,40	37,09	75,28	122,55	98,69	52,98
Valeur liquidative par titre (\$)	15,19	14,96	12,85	13,15	13,87	11,18
Série PW	30 sept. 2024	31 mars 2024	31 mars 2023	31 mars 2022	31 mars 2021	31 mars 2020
Valeur liquidative totale (en milliers de \$) ¹	271 093	266 822	256 444	278 296	255 007	251 637
Titres en circulation (en milliers) ¹	18 496	18 706	21 533	23 771	21 672	28 001
Ratio des frais de gestion (%) ²	2,15	2,15	2,15	2,15	2,15	2,15
Ratio des frais de gestion avant renoncations ou absorptions (%) ²	2,15	2,15	2,15	2,15	2,15	2,15
Ratio des frais d'opérations (%) ³	0,13	0,09	0,13	0,21	0,22	0,14
Taux de rotation du portefeuille (%) ⁴	34,40	37,09	75,28	122,55	98,69	52,98
Valeur liquidative par titre (\$)	14,66	14,26	11,91	11,71	11,77	8,99

Série PWF5B	30 sept. 2024	31 mars 2024	31 mars 2023	31 mars 2022	31 mars 2021	31 mars 2020
Valeur liquidative totale (en milliers de \$) ¹	1 367	1 237	932	703	722	811
Titres en circulation (en milliers) ¹	108	101	92	71	73	107
Ratio des frais de gestion (%) ²	1,04	1,04	1,05	1,04	1,03	1,03
Ratio des frais de gestion avant renoncations ou absorptions (%) ²	1,04	1,04	1,05	1,04	1,03	1,03
Ratio des frais d'opérations (%) ³	0,13	0,09	0,13	0,21	0,22	0,14
Taux de rotation du portefeuille (%) ⁴	34,40	37,09	75,28	122,55	98,69	52,98
Valeur liquidative par titre (\$)	12,64	12,23	10,11	9,87	9,92	7,57
Série PWF55	30 sept. 2024	31 mars 2024	31 mars 2023	31 mars 2022	31 mars 2021	31 mars 2020
Valeur liquidative totale (en milliers de \$) ¹	90	89	78	80	83	67
Titres en circulation (en milliers) ¹	7	7	7	7	7	7
Ratio des frais de gestion (%) ²	1,08	1,08	1,08	1,08	1,07	1,08
Ratio des frais de gestion avant renoncations ou absorptions (%) ²	1,08	1,08	1,08	1,08	1,07	1,08
Ratio des frais d'opérations (%) ³	0,13	0,09	0,13	0,21	0,22	0,14
Taux de rotation du portefeuille (%) ⁴	34,40	37,09	75,28	122,55	98,69	52,98
Valeur liquidative par titre (\$)	12,96	12,84	11,13	11,48	12,10	9,76
Série PWR	30 sept. 2024	31 mars 2024	31 mars 2023	31 mars 2022	31 mars 2021	31 mars 2020
Valeur liquidative totale (en milliers de \$) ¹	2 496	1 917	1 070	835	398	146
Titres en circulation (en milliers) ¹	194	153	102	81	39	19
Ratio des frais de gestion (%) ²	2,16	2,16	2,16	2,15	2,16	2,16
Ratio des frais de gestion avant renoncations ou absorptions (%) ²	2,16	2,16	2,16	2,15	2,16	2,16
Ratio des frais d'opérations (%) ³	0,13	0,09	0,13	0,21	0,22	0,14
Taux de rotation du portefeuille (%) ⁴	34,40	37,09	75,28	122,55	98,69	52,98
Valeur liquidative par titre (\$)	12,86	12,52	10,45	10,27	10,33	7,89
Série PWT5	30 sept. 2024	31 mars 2024	31 mars 2023	31 mars 2022	31 mars 2021	31 mars 2020
Valeur liquidative totale (en milliers de \$) ¹	159	405	719	784	801	700
Titres en circulation (en milliers) ¹	13	33	67	71	68	74
Ratio des frais de gestion (%) ²	2,21	2,20	2,19	2,18	2,18	2,17
Ratio des frais de gestion avant renoncations ou absorptions (%) ²	2,21	2,20	2,19	2,18	2,18	2,17
Ratio des frais d'opérations (%) ³	0,13	0,09	0,13	0,21	0,22	0,14
Taux de rotation du portefeuille (%) ⁴	34,40	37,09	75,28	122,55	98,69	52,98
Valeur liquidative par titre (\$)	12,26	12,22	10,70	11,12	11,72	9,46
Série PWT8	30 sept. 2024	31 mars 2024	31 mars 2023	31 mars 2022	31 mars 2021	31 mars 2020
Valeur liquidative totale (en milliers de \$) ¹	772	923	1 230	1 602	2 051	1 902
Titres en circulation (en milliers) ¹	78	93	137	166	195	217
Ratio des frais de gestion (%) ²	2,15	2,15	2,14	2,14	2,15	2,16
Ratio des frais de gestion avant renoncations ou absorptions (%) ²	2,15	2,15	2,14	2,14	2,15	2,16
Ratio des frais d'opérations (%) ³	0,13	0,09	0,13	0,21	0,22	0,14
Taux de rotation du portefeuille (%) ⁴	34,40	37,09	75,28	122,55	98,69	52,98
Valeur liquidative par titre (\$)	9,87	9,97	8,99	9,67	10,49	8,77

FONDS DE VALEUR MACKENZIE CUNDILL

RAPPORT INTERMÉDIAIRE DE LA DIRECTION SUR LE RENDEMENT DU FONDS | Pour la période close le 30 septembre 2024

RATIOS ET DONNÉES SUPPLÉMENTAIRES (suite)

	30 sept. 2024	31 mars 2024	31 mars 2023	31 mars 2022	31 mars 2021	31 mars 2020
Série PWX						
Valeur liquidative totale (en milliers de \$) ¹	1 946	1 998	1 962	6 461	6 864	7 091
Titres en circulation (en milliers) ¹	118	126	151	512	540	732
Ratio des frais de gestion (%) ²	–	–	–	–	–	–
Ratio des frais de gestion avant renoncations ou absorptions (%) ²	–	–	–	–	–	–
Ratio des frais d'opérations (%) ³	0,13	0,09	0,13	0,21	0,22	0,14
Taux de rotation du portefeuille (%) ⁴	34,40	37,09	75,28	122,55	98,69	52,98
Valeur liquidative par titre (\$)	16,50	15,89	13,02	12,62	12,70	9,68
Série PWX8						
Valeur liquidative totale (en milliers de \$) ¹	1	1	1	1	1	1
Titres en circulation (en milliers) ¹	–	–	–	–	–	–
Ratio des frais de gestion (%) ²	–	0,01	–	–	–	–
Ratio des frais de gestion avant renoncations ou absorptions (%) ²	–	0,01	–	–	–	–
Ratio des frais d'opérations (%) ³	0,13	0,09	0,13	0,21	0,22	0,14
Taux de rotation du portefeuille (%) ⁴	34,40	37,09	75,28	122,55	98,69	52,98
Valeur liquidative par titre (\$)	12,36	12,35	10,92	11,57	12,57	10,48
Série R						
Valeur liquidative totale (en milliers de \$) ¹	6 788	7 113	6 709	7 128	7 493	7 609
Titres en circulation (en milliers) ¹	378	411	473	518	541	721
Ratio des frais de gestion (%) ²	–	–	–	–	–	–
Ratio des frais de gestion avant renoncations ou absorptions (%) ²	–	–	–	–	–	–
Ratio des frais d'opérations (%) ³	0,13	0,09	0,13	0,21	0,22	0,14
Taux de rotation du portefeuille (%) ⁴	34,40	37,09	75,28	122,55	98,69	52,98
Valeur liquidative par titre (\$)	17,98	17,31	14,18	13,75	13,84	10,55
Série S						
Valeur liquidative totale (en milliers de \$) ¹	14 322	15 243	15 132	17 202	19 418	274 784
Titres en circulation (en milliers) ¹	581	642	778	912	1 023	19 022
Ratio des frais de gestion (%) ²	0,03	0,04	0,04	0,03	0,03	0,03
Ratio des frais de gestion avant renoncations ou absorptions (%) ²	0,03	0,04	0,04	0,03	0,03	0,03
Ratio des frais d'opérations (%) ³	0,13	0,09	0,13	0,21	0,22	0,14
Taux de rotation du portefeuille (%) ⁴	34,40	37,09	75,28	122,55	98,69	52,98
Valeur liquidative par titre (\$)	24,65	23,73	19,45	18,86	18,98	14,45
Série T5						
Valeur liquidative totale (en milliers de \$) ¹	200	272	332	435	489	586
Titres en circulation (en milliers) ¹	24	32	45	56	60	89
Ratio des frais de gestion (%) ²	2,52	2,52	2,51	2,50	2,49	2,49
Ratio des frais de gestion avant renoncations ou absorptions (%) ²	2,52	2,52	2,51	2,50	2,49	2,49
Ratio des frais d'opérations (%) ³	0,13	0,09	0,13	0,21	0,22	0,14
Taux de rotation du portefeuille (%) ⁴	34,40	37,09	75,28	122,55	98,69	52,98
Valeur liquidative par titre (\$)	8,43	8,42	7,39	7,71	8,12	6,57

	30 sept. 2024	31 mars 2024	31 mars 2023	31 mars 2022	31 mars 2021	31 mars 2020
Série T8						
Valeur liquidative totale (en milliers de \$) ¹	1 752	1 877	2 099	2 601	3 546	3 957
Titres en circulation (en milliers) ¹	336	356	440	505	634	844
Ratio des frais de gestion (%) ²	2,49	2,50	2,51	2,52	2,53	2,53
Ratio des frais de gestion avant renoncations ou absorptions (%) ²	2,49	2,50	2,51	2,52	2,53	2,53
Ratio des frais d'opérations (%) ³	0,13	0,09	0,13	0,21	0,22	0,14
Taux de rotation du portefeuille (%) ⁴	34,40	37,09	75,28	122,55	98,69	52,98
Valeur liquidative par titre (\$)	5,21	5,28	4,77	5,15	5,59	4,69
Série GL						
Valeur liquidative totale (en milliers de \$) ¹	9	11	9	9	14	23
Titres en circulation (en milliers) ¹	1	1	1	1	2	3
Ratio des frais de gestion (%) ²	2,61	2,63	2,62	2,63	2,60	2,59
Ratio des frais de gestion avant renoncations ou absorptions (%) ²	2,61	2,63	2,62	2,63	2,60	2,59
Ratio des frais d'opérations (%) ³	0,13	0,09	0,13	0,21	0,22	0,14
Taux de rotation du portefeuille (%) ⁴	34,40	37,09	75,28	122,55	98,69	52,98
Valeur liquidative par titre (\$)	11,18	10,91	9,15	9,04	9,09	6,96

Frais de gestion

Les frais de gestion pour chaque série applicable sont calculés et comptabilisés quotidiennement en tant que pourcentage de sa valeur liquidative. Le gestionnaire a utilisé les frais de gestion du Fonds pour payer les coûts liés à la gestion du portefeuille de placement du Fonds et/ou du/des fonds sous-jacent(s), selon le cas, y compris l'analyse des placements, la formulation de recommandations, la prise de décisions quant aux placements, la prise de dispositions de courtage pour l'achat et la vente du portefeuille de placement et la prestation d'autres services. Le gestionnaire a également utilisé les frais de gestion pour financer les commissions de vente et de suivi et toute autre rémunération (collectivement, les « versements liés à la distribution ») versées aux courtiers inscrits dont les clients investissent dans le Fonds.

BLC Services Financiers inc. (« BLC ») est le placeur principal des titres de série BLC du Fonds (tel qu'il est indiqué à la rubrique *Constitution du Fonds et renseignements sur les séries*) et reçoit une portion des frais de gestion que le Fonds verse au gestionnaire. Dans le cadre de cette entente, BLC avait droit à environ 25 % du total des frais de gestion que le gestionnaire a reçus des séries BLC de tous les Fonds Mackenzie au cours de la période. Le gestionnaire est responsable de payer tous les versements liés à la distribution aux courtiers autorisés par BLC dont les clients investissent dans les séries BLC du Fonds.

Les courtiers affiliés au gestionnaire nommés ci-après peuvent avoir droit à des versements liés à la distribution du gestionnaire au même titre que les courtiers inscrits non reliés : Valeurs mobilières Groupe Investors Inc. et Services Financiers Groupe Investors Inc.

Au cours de la période, le gestionnaire a utilisé environ 42 % du total des frais de gestion reçus de tous les Fonds Mackenzie pour financer les versements liés à la distribution remis aux courtiers inscrits. En comparaison, pour le Fonds, les versements liés à la distribution représentaient en moyenne 39 % des frais de gestion payés par les séries applicables du Fonds au cours de la période. Le pourcentage réel pour chaque série peut être supérieur ou inférieur à la moyenne en fonction du niveau des commissions de suivi et de vente payées pour cette série.

FONDS DE VALEUR MACKENZIE CUNDILL

RAPPORT INTERMÉDIAIRE DE LA DIRECTION SUR LE RENDEMENT DU FONDS | Pour la période close le 30 septembre 2024

Constitution du Fonds et renseignements sur les séries

Le Fonds peut avoir fait l'objet de nombre de modifications, telles qu'une restructuration ou un changement de gestionnaire, de mandat ou de nom. Un historique des principaux changements ayant touché le Fonds au cours des dix dernières années se trouve dans le prospectus simplifié du Fonds.

Date de constitution : 7 octobre 1998

Le Fonds peut émettre un nombre illimité de titres de chaque série. Le nombre de titres de chaque série qui ont été émis et qui sont en circulation est présenté dans les *Faits saillants financiers*.

Séries offertes par Corporation Financière Mackenzie (180, rue Queen Ouest, Toronto (Ontario) M5V 3K1; 1-800-387-0615; www.placementsmackenzie.com)

Les titres des séries A, T5 et T8 sont offerts aux particuliers qui investissent un minimum de 500 \$ (5 000 \$ pour les séries T5 et T8). Les investisseurs des séries T5 et T8 désirent également recevoir un flux de revenu mensuel de 5 % ou de 8 % par année, respectivement.

Les titres de série AR sont offerts aux particuliers dans un régime enregistré d'épargne-invalidité offert par Mackenzie.

Les titres de série D sont offerts aux particuliers qui investissent un minimum de 500 \$ par l'entremise d'un compte de courtage à escompte ou de tout autre compte approuvé par Mackenzie.

Les titres des séries F, F5 et F8 sont offerts aux investisseurs qui participent à un programme de services rémunérés à l'acte ou de comptes intégrés parrainé par le courtier, qui sont assujettis à des frais établis en fonction de l'actif plutôt qu'à des commissions pour chaque opération et qui investissent un minimum de 500 \$ (5 000 \$ pour les séries F5 et F8); ils sont également proposés aux employés de Mackenzie et de ses filiales, et aux administrateurs de Mackenzie. Les investisseurs des séries F5 et F8 désirent également recevoir un flux de revenu mensuel de 5 % ou de 8 % par année, respectivement.

Les titres des séries FB et FB5 sont offerts aux particuliers qui investissent un minimum de 500 \$. Les investisseurs doivent négocier leurs honoraires de service du conseiller, lesquels ne peuvent dépasser 1,50 %, avec leur conseiller financier. Les investisseurs de série FB5 désirent également recevoir un flux de revenu mensuel de 5 % par année.

Les titres de série I sont offerts aux particuliers qui investissent un minimum de 500 \$ dans un régime collectif admissible détenant un minimum de 10 000 000 \$ en actifs.

Les titres des séries O et O5 sont offerts seulement aux investisseurs qui investissent un minimum de 500 000 \$ et qui participent au Service d'architecture de portefeuille ou au Service d'architecture ouverte de Mackenzie; ils sont également proposés à certains investisseurs institutionnels, à certains investisseurs d'un régime collectif admissible et à certains employés admissibles de Mackenzie et de ses filiales. Les investisseurs de série T5 désirent également recevoir un flux de revenu mensuel de 5 % par année.

Les titres des séries PW, PWT5 et PWT8 sont offerts à certains investisseurs à valeur nette élevée de nos Solutions Patrimoine privé qui investissent un minimum de 100 000 \$. Les investisseurs des séries PWT5 et PWT8 désirent également recevoir un flux de revenu mensuel de 5 % ou de 8 % par année, respectivement.

Les titres des séries PWFB et PWFB5 sont offerts à certains investisseurs à valeur nette élevée de nos Solutions Patrimoine privé qui investissent un minimum de 100 000 \$. Les investisseurs doivent négocier leurs honoraires de service du conseiller, lesquels ne peuvent dépasser 1,50 %, avec leur conseiller financier. Les investisseurs de série PWFB5 désirent également recevoir un flux de revenu mensuel de 5 % par année.

Les titres de série PWR sont offerts à certains investisseurs à valeur nette élevée de nos Solutions Patrimoine privé qui investissent un minimum de 100 000 \$ dans un régime enregistré d'épargne-invalidité offert par Mackenzie.

Les titres des séries PWX et PWX8 sont offerts à certains investisseurs à valeur nette élevée de nos Solutions Patrimoine privé qui investissent un minimum de 100 000 \$. Les investisseurs doivent négocier leurs honoraires de service du conseiller, lesquels ne peuvent dépasser 1,50 %, avec leur conseiller financier. Les investisseurs de série PWX8 désirent également recevoir un flux de revenu mensuel de 8 % par année.

Les titres de série R sont offerts exclusivement à d'autres fonds gérés par Mackenzie et non visés par un prospectus relativement à des ententes de fonds de fonds.

Les titres de série S sont offerts à La Compagnie d'Assurance du Canada sur la Vie et à certains autres fonds communs de placement, mais peuvent être vendus à d'autres investisseurs comme le déterminera Mackenzie.

Les titres des séries AG, B et J ne sont plus offerts à la vente.

Les titres de série G ne sont plus offerts à la vente, sauf dans le cas d'achats supplémentaires effectués par des investisseurs qui détiennent ces titres depuis le 11 décembre 2017.

Les titres des séries GA et GF ont été créés exclusivement afin de mettre en œuvre les fusions touchant le Fonds et ne sont pas offerts à la vente.

Séries distribuées par BLC Services Financiers inc. (1360, boul. René-Lévesque Ouest, 13^e étage, Montréal (Québec) H3G 0A9; 1-800-252-1846; www.banquelaurentienne.ca/mackenzie)

Les titres de série GL ont été créés exclusivement afin de mettre en œuvre les fusions touchant le Fonds et ne sont pas offerts à la vente.

Depuis le 1^{er} juin 2022, les investisseurs peuvent acheter des titres du Fonds en vertu d'un mode de souscription avec frais d'acquisition et d'un mode de souscription sans frais d'acquisition. Les séries du Fonds ne sont pas toutes offertes selon tous les modes de souscription. Les frais d'acquisition du mode de souscription avec frais d'acquisition sont négociés entre l'investisseur et son courtier. Les titres souscrits avant le 1^{er} juin 2022 en vertu du mode de souscription avec frais de rachat et du mode de souscription avec frais modérés 3 (collectivement, les « modes de souscription avec frais d'acquisition différés ») peuvent continuer d'être détenus dans les comptes des investisseurs. Les investisseurs peuvent échanger des titres d'un Fonds Mackenzie souscrits antérieurement en vertu de ces modes de souscription avec frais d'acquisition différés contre des titres d'autres Fonds Mackenzie, en vertu du même mode de souscription, jusqu'à l'expiration du délai prévu dans le barème des frais de rachat. Pour de plus amples renseignements, veuillez vous reporter au prospectus simplifié du Fonds et à l'aperçu du Fonds.

FONDS DE VALEUR MACKENZIE CUNDILL

RAPPORT INTERMÉDIAIRE DE LA DIRECTION SUR LE RENDEMENT DU FONDS | Pour la période close le 30 septembre 2024

Constitution du Fonds et renseignements sur les séries (suite)

Série	Date d'établissement/ de rétablissement	Frais de gestion	Frais d'administration
Série A	7 octobre 1998	2,00 %	0,26 %
Série AG	16 janvier 1967	2,00 % ¹⁾	s.o.
Série AR	19 janvier 2016	2,00 %	0,31 %
Série B	30 juin 1997	2,00 %	0,28 %
Série D	23 décembre 2013	1,00 % ⁴⁾	0,20 %
Série F	6 décembre 1999	0,80 %	0,15 %
Série F5	1 ^{er} juin 2018	0,80 %	0,15 %
Série F8	4 avril 2007	0,80 %	0,15 %
Série FB	26 octobre 2015	1,00 %	0,28 %
Série FB5	26 octobre 2015	1,00 %	0,28 %
Série G	1 ^{er} avril 2005	1,50 %	0,26 %
Série GA	21 septembre 2018	2,00 %	s.o.
Série GF	21 septembre 2018	0,80 %	s.o.
Série I	25 octobre 1999	1,35 %	0,28 %
Série J	13 octobre 2011	1,75 %	0,25 %
Série O	28 juin 2000	— ²⁾	s.o.
Série O5	12 janvier 2016	— ²⁾	s.o.
Série PW	11 octobre 2013	1,80 %	0,15 %
Série PWFB	3 avril 2017	0,80 %	0,15 %
Série PWFB5	3 avril 2017	0,80 %	0,15 %
Série PWR	1 ^{er} avril 2019	1,80 %	0,15 %
Série PWT5	3 avril 2017	1,80 %	0,15 %
Série PWT8	3 avril 2017	1,80 %	0,15 %
Série PWX	13 novembre 2013	— ³⁾	— ³⁾
Série PWX8	24 octobre 2018	— ³⁾	— ³⁾
Série R	3 juillet 2007	s.o.	s.o.
Série S	6 octobre 2009	— ²⁾	0,03 %
Série T5	30 juillet 2007	2,00 %	0,26 %
Série T8	1 ^{er} mai 2006	2,00 %	0,26 %
Série GL	21 septembre 2018	2,00 %	0,28 %

- 1) Les frais de gestion attribuables à cette série sont calculés en fonction d'un taux fixe et comprennent tous les frais d'exploitation, à l'exclusion de la TPS/TVH, des courtages et de l'impôt sur les bénéfices (le cas échéant).
- 2) Ces frais sont négociables et sont payables directement à Mackenzie par les investisseurs dans cette série.
- 3) Ces frais sont payables directement à Mackenzie par les investisseurs dans cette série par l'entremise du rachat de leurs titres.
- 4) Avant le 4 avril 2022, les frais de gestion pour la série D étaient imputés au Fonds au taux de 1,25 %.